

T.C
YENİCE KAYMAKAMLIĐI
PAZARKÖY ŐEHİT HALİL KANDEMİR İLKOKULU MÜDÜRLÜĐÜ

2024-2028 STRATEJİK PLANI

İSTİKLALMARŞI

Korkma, sönmez bu şafaklarda yüzen al sancak;
Sönmeden yurdumun üstünde tüten en son ocak.
O benim milletimin yıldızıdır, parlayacak;
O benimdir, o benim milletimindir ancak.

Çatma, kurban olayım, çehreni ey nazlı hilal!
Kahraman ırkıma bir gül! Ne bu şiddet, bu celal?
Sana olmaz dökülen kanlarımız sonra helal...
Hakkıdır Hakk'a tapan milletimin istiklal!

Ben ezelden beridir hür yaşadım, hür yaşarım.
Hangi çılgın bana zincir vuracakmış? Şaşarım!
Kükremiş sel gibiyim, bendimi çiğner, aşarım.
Yırtarım dağları, enginlere sığmam taşarım.

Garbın afakını sarmışsa çelik zırhlı duvar,
Benim iman dolu göğsüm gibi serhaddim var.
Ulusun, korkma! Nasıl böyle bir imanı boğar,
"Medeniyet!" dediğin tek dişi kalmış canavar?

Arkadaş! Yurduma alçakları uğratma sakın.
Siper et gövdeni, dursun bu hayasızca akın.
Doğacaktır sana va' dettiği günler Hakk'ın...
Kim bilir, belki yarın, belki yarından da yakın.

Bastığın yerleri "toprak!" diyerek geçme, tanı:
Düşün altındaki binlerce kefensiz yatanı.
Sen şehit oğlusun, incitme, yazıktır atanı:
Verme, dünyaları alsan da, bu cennet vatanı.

Kim bu cennet vatanın uğruna olmaz ki feda?
Şüheda fışkıracak toprağı sıksan, şüheda!
Canı, cananı bütün varımı alsın da Huda,
Etmesin tek vatanımdan beni dünyada cüda.

Ruhumun senden, İlahi, şudur ancak emeli:
Değmesin mabedimin göğsüne namahrem eli.
Bu ezanlar ezanlar-ki şahadetleri dinin temeli
Ebedi yurdumun üstünde benim inlemeli.

O zaman vecd ile bin secde eder-varsa-taşım,
Her cerihamdan, İlahi, boşanıp kanlı yaşım,
Fışkırır ruh-ı mücerred gibi yerden na'sım;
O zaman yükselerek arşa değer belki başım.

Dalgalan sen de şafaklar gibi ey şanlı hilal!
Olsun artık dökülen kanlarımın hepsi helal!
Ebediyen sana yok, ırkıma yok izmihlal:
Hakkıdır, hür yaşamış bayrağımın hürriyet;
Hakkıdır, Hakk'a tapan, milletimin istiklal!

Mehmet Akif ERSOY

*Öğretmenler;
Yeni Nesil Sizin
Eseriniz Olacaktır.*

H. Öztürk



GENÇLİĞE HİTABE

Ey Türk gençliği! Birinci vazifen, Türk İstiklalini, Türk cumhuriyetini, ilelebet, muhafaza ve müdafaa etmektir.

Mevcudiyetinin ve istikbalinin yegane temeli budur. Bu temel, senin, en kıymetli hazinendir. İstikbalde dahi, seni, bu hazineden, mahrum etmek isteyecek, dahili ve harici, bedhahların olacaktır. Bir gün, istiklal ve cumhuriyeti müdafaa mecburiyetine düşersen, vazifeye atılmak için, içinde bulunacağın vaziyetin imkan ve şeraitini düşünmeyeceksin! Bu imkan ve şerait, çok namüsaait bir mahiyette tezahür edebilir. İstiklal ve cumhuriyetine kastedecek düşmanlar, bütün dünyada emsali görülmemiş bir galibiyetin mümessili olabilirler. Cebren ve hile ile aziz vatanın, bütün kaleleri zapt edilmiş, bütün tersanelerine girilmiş, bütün orduları dağıtılmış ve memleketin her köşesi bilfiil işgal edilmiş olabilir. Bütün bu şeraitten daha elim ve daha vahim olmak üzere, memleketin dahilinde, iktidara sahip olanlar gaflet ve dalalet ve hatta hyanet içinde bulunabilirler. Hatta bu iktidar sahipleri şahsi menfaatlerini, müstevlerin siyasi emelleriyle tevhit edebilirler. Millet, fakr u zaruret içinde harap ve bitap düşmüş olabilirler.

Ey Türk istikbalinin evladı! İşte, bu ahval ve şerait içinde dahi, vazifen; Türk istiklal ve cumhuriyetini kurtarmaktır! Muhtaç olduğun kudret, damarlarındaki asil kanda, mevcuttur!

H. Öztürk

Okul/Kurum Bilgileri

İli: ÇANAĞKALE		İlçesi: YENİCE	
Adres:	Pazarköy Mahallesi, Yenice Çanakkale	Coğrafi Konum (link)	39.854540, 27.401014
Telefon Numarası:	0 286 494 80 42	Faks Numarası:	-
e-Posta Adresi:	722854@meb.k12.tr	Web sayfası adresi:	pazarkoyshkilkokulu@meb.k12.tr
Kurum Kodu:	722854	Öğretim Şekli:	Tam Gün

SUNUŐ

Eđitim sistemimiz, yeni yaklaŐım, yntem ve tekniklerle 21. yzyılda byk bir dnŐm yaŐamaktadır. Gerek dnyada, gerekse lkemizde ortaya cıkın yeni trden gereksinimlere karŐılık verebilecek bir eđitim-đretim ortamı hazırlamak eđitim srecini paylaŐın tm okul toplumunun asli ve vazgeçilmez grevi hline gelmiŐtir. Bu anlamda eđitim yneticilerinin ve srecin en nemli aktrleri olan đretmenlerin payına byk iŐler dŐmektedir. Bu sreç, kendini tanımakla, tanımlamakla baŐlayıp đrenciyi merkeze alarak kkl bir deđiŐim-dnŐm srecini ynetip ynlendirmekle pratikte deđer kazanabilecektir.

Okulumuz ynetici, đretmen, destek personeli, đrencileri ve velileri olarak bu deđiŐim srecinde zerimize dŐen sorumlulukları yerine getirmeyi lkemizin ve toplumumuzun geleceđi aısından bir fırsat ve topluma karŐı bir bor olarak algılamaktadır. Bu borcun denme yeri de, eđitim-đretim hizmetlerini yrtmek iin kurumsallaŐımıŐ olan okul ortamıdır. Okulu ađın gereklerine uygun olarak eđitim-đretime hazırlamak, okulda Milli Eđitimin amalarına uygun olarak bir đrenme ve eđitim ortamı yaratmak, bu ortamı tm paydaŐlar iin ekici hle getirmek de grevlerimiz arasındadır.

Sorunlarımızı zmenin temelinde ok ayrıntılı ve bilinli bir planlama ile ince stratejiler yatmaktadır. Kendi halinde bırakılmıŐ bir ortamda, plnlu okul geliŐiminin bakıŐ aısı, yapıları, ilkeleri, deđerleri, yntemleri, amaları, vizyonları ve araları bilinmeden geliŐmek mmkn deđerdir. Okul geliŐimi; bilinli, programlı, planlı, amalı, karar ve uygulamalara bađlıdır. Bu uygulamaları Milli Eđitimin temel amalarına uygun olarak hayata geirmek iin varız. Okulumuz Stratejik Planı (2024-2028)'da belirtilen ama ve hedeflere ulaŐmamızın Okulumuzun geliŐme ve kurumsallaŐma srelerine nemli katkılar sađlayacađına inanmaktayız. Planın hazırlanmasında byk emek ve aba sarf eden tm đretmen, đrenci ve velilerimize teŐekkr bir bor bilirim.

Fatih ALTAY
OKUL MDR

İÇİNDEKİLER

SUNUŞ	4
1. GİRİŞ VE STRATEJİK PLANIN HAZIRLIK SÜRECİ	7
1.1 Strateji Geliştirme Kurulu ve Stratejik Plan Ekibi.....	7
1.2 Planlama Süreci	7
2. DURUM ANALİZİ	9
2.1 Kurumsal Tarihçe	10
2.2 Uygulanmakta Olan Stratejik Planın Değerlendirilmesi.....	11
2.3 Mevzuat Analizi.....	12
2.4 Üst Politika Belgeleri Analizi.....	13
2.5 Faaliyet Alanları ile Ürün/Hizmetlerin Belirlenmesi	14
2.6 Paydaş Analizi	15
2.7 Kuruluş İçi Analiz.....	17
2.7.1 Teşkilat Şeması	17
2.7.2 İnsan Kaynakları	18
2.7.3 Teknolojik Düzey.....	21
2.7.4 Mali Kaynaklar	22
2.7.5 İstatistik Veriler.....	23
2.8 Çevre Analizi (PESTLE).....	25
2.9 Güçlü ve Zayıf Yönler ile Fırsatlar ve Tehditler (GZFT) Analizi	26
2.10 Tespit ve İhtiyaçların Belirlenmesi	27
3. GELECEĞE BAKIŞ	29
3.1 Misyon.....	30
3.2 Vizyon	30
3.3 Temel Değerler	31
3.4 Amaç, Hedef ve Performans Göstergesi ile Stratejiler	32
4. MALİYETLENDİRME.....	39
5. İZLEME VE DEĞERLENDİRME	41
EKLER:	42

1.BÖLÜM

GİRİŞ VE STRATEJİK PLANIN HAZIRLIK SÜRECİ

1. GİRİŞ VE STRATEJİK PLANIN HAZIRLIK SÜRECİ

1.1 Strateji Geliştirme Kurulu ve Stratejik Plan Ekibi

Stratejik Planlama çalışmaları, Millî Eğitim Bakanlığı Strateji Geliştirme Başkanlığının 2022-21 Sayılı Genelgesi gereğince başlatılmıştır.

Strateji Geliştirme Kurulu: Okul müdürünün başkanlığında, bir okul müdür yardımcısı, bir öğretmen ve okul/aile birliği başkanı ile bir yönetim kurulu üyesi olmak üzere 5 kişiden oluşan üst kurul kurulur.

Stratejik Plan Ekibi: Okul müdürü tarafından görevlendirilen ve üst kurul üyesi olmayan müdür yardımcısı başkanlığında, belirlenen öğretmenler ve gönüllü velilerden oluşur.

Tablo 1. Strateji Geliştirme Kurulu ve Stratejik Plan Ekibi Tablosu

StratejiGeliştirmeKuruluBilgileri		StratejikPlanEkibiBilgileri	
AdıSoyadı	Ünvanı	AdıSoyadı	Ünvanı
FATİH ALTAY	Okul Müdürü	ALİ KARANFİL	Müdür Yardımcısı
ALİ KARANFİL	Müdür Yardımcısı	SÜLEYMAN AKİSTİ	Öğretmen
SÜLEYMAN AKİSTİ	Öğretmen	LEYLA AÇIKGÖZ	Öğretmen
HÜLYA DURGUT	Okul-Aile Birliği Başkanı	ÖMER AYAZ	Öğretmen
ÖMER SAĞLAM	Okul-Aile Birliği Yönetim Kurulu Üyesi	MEHMET DEMİRAL	Gönüllü Veli
		PELİN KARANFİL	Gönüllü Veli

1.2 Planlama Süreci

2024-2028 dönemi stratejik plan hazırlanma süreci Strateji Geliştirme Kurulu ve Stratejik Plan Ekibi'nin oluşturulması ile başlamıştır. Ekip tarafından oluşturulan çalışma takvimi kapsamında ilk aşamada durum analizi çalışmaları yapılmış ve durum analizi aşamasında, paydaşlarımızın plan sürecine aktif katılımını sağlamak üzere paydaş anketi, toplantı ve görüşmeler yapılmıştır. Durum analizinin ardından geleceğe yönelim bölümüne geçilerek okulumuzun/kurumumuzun amaç, hedef, gösterge ve stratejileri belirlenmiştir.

2.BÖLÜM

DURUM ANALİZİ

2. DURUM ANALİZİ

Stratejik planlama sürecinin ilk adımı olan durum analizi, okulumuzun/kurumumuzun “neredeyiz?” sorusuna cevap vermektedir. Okulumuzun/kurumumuzun geleceğe yönelik amaç, hedef ve stratejiler geliştirebilmesi için öncelikle mevcut durumda hangi kaynaklara sahip olduğu ya da hangi yönlerinin eksik olduğu ayrıca, okulumuzun/kurumumuzun kontrolü dışındaki olumlu ya da olumsuz gelişmelerin neler olduğu değerlendirilmiştir. Dolayısıyla bu analiz, okulumuzun/kurumumuzun kendisini ve çevresini daha iyi tanımasına yardımcı olacak ve stratejik planın sonraki aşamalarından daha sağlıklı sonuçlar elde edilmesini sağlayacaktır. Durum analizi bölümünde, aşağıdaki hususlarla ilgili analiz ve değerlendirmeler yapılmıştır;

- Kurumsal tarihçe
- Uygulanmakta olan planın değerlendirilmesi
- Mevzuat analizi
- Üst politika belgelerinin analizi
- Faaliyet alanları ile ürün ve hizmetlerin belirlenmesi
- Paydaş analizi
- Kuruluş içi analiz
- Dış çevre analizi (Politik, ekonomik, sosyal, teknolojik, yasal ve çevresel analiz)
- Güçlü ve zayıf yönler ile fırsatlar ve tehditler (GZFT) analizi
- Tespit ve ihtiyaçların belirlenmesi

2.1 Kurumsal Tarihçe

1928 Yılında hizmete açılan okulumuz dönemin ilk eğitim kuruluşlarından. Cumhuriyetimizin ilk yıllarında bölgedeki okuma-yazma oranlarının yükselmesinde önemli rolü olmuştur. İlk açıldığı yıllarda 3 yıllık eğitim öğretim uygulaması yapılmıştır. Bu dönemde okuldaki eğitimler gezici başöğretmenler denetiminde hizmet vermişlerdir. Daha sonra 5 yıllık eğitim öğretime geçilmiş ve bölgesel kalkınmaya önemli hizmetleri olmuştur. Pazarköy nahiyesini 1937 yılında Balya ilçesinden alınıp Yenice ilçesine bağlanması nedeniyle 1938 den önceki döneme ait evraklarda belirsizlik varken 1938 yılından itibaren okulumuzda düzenli olarak hizmet verilmiş ve evraklar tutulmuştur. Okul binası Pazarköy Merkezindedir. Burada 1980 yılına kadar eski okul binasında hizmet verilirken 1970 ve 1980 yıllarında ilk yeni okul binası yapılarak eski bina hatıraları ile birlikte yıkılmıştır. Okulumuzda 1938 yılından beri tutulan evrakları incelenmesi sonucu okulumuzdan 1937–2007 eğitim öğretim yılları arasında 2203 öğrenci mezun olmuştur.

Okulumuz 1997–1998 eğitim öğretim yılında 8 yıllık temel eğitime geçmiş ve kendi binalarının yetersiz kalması nedeniyle Çanakkale valiliğinin olurları ile Pazarköy Lisesi ile bina değişikliğine gitmiştir.2007–2008 Öğretim yılı başında lise tarafından kullanılan ilköğretim okulu binalarına ek yapılarak binaların ilköğretim için yeterli hale gelmesi sağlanmıştır. Bu değişiklik sonucu okulumuz şimdiki yerine taşınmıştır.2012 yılında 4+4+4 sistemine geçilmesiyle birlikte İlk ve Orta olmak üzere iki bölüme ayrılmıştır. Okulumuzda İlkokulda 166, Ortaokulda 173 olmak üzere 339 öğrenci eğitim görmekte olup okulumuz taşınmalı eğitim merkezi kapsamındadır ve öğle yemekleri devlet tarafından karşılanmaktadır.

2.2 Uygulanmakta Olan Stratejik Planın Değerlendirilmesi

Stratejik planlar, kuruluşların mevcut durumlarını inceleme, okul kaynaklarını etkili, ekonomik ve verimli kullanma, eğitim programları, ilgili mevzuat ve benimsedikleri temel ilkeler çerçevesinde geleceğe ilişkin misyon ve vizyonlarını oluşturma, stratejik amaçlar ve ölçülebilir hedefler saptama, performanslarını önceden belirlenmiş olan göstergeler doğrultusunda ölçme ve bu süreci izleme ve değerlendirmesini yapmak amacı ile yapılmaktadır. Bu kapsamda Pazarköy Şehit Halil Kandemir İlkokulu 2024-2028 Stratejik Planının uygulanmaya başlanması ile birlikte varlık sebebimiz olan misyonumuzun, ideal geleceğimizi ifade eden vizyonumuzun ve kurumsal ilkeler, davranış kuralları ve yönetim biçimimizi anlatan temel değerlerimiz, eğitim vizyonu ve MEB'in ilgili mevzuat ve temel ilkeleri doğrultusunda eğitim-öğretimin iş ve işleyişinin verimli hale getirilmesi, insan kaynaklarının daha etkin kullanımı, nitelikli eğitim koşullarının oluşturulması, öğrenci-veli-öğretmen memnuniyetinin artırılması üzerine çalışmalar yapılacak ve yürütülecek çalışmaları izleme süreci başlayacaktır.

Stratejik Planın uygulanmasından sorumlu bölüm, birim ve sorumlular, plan aşamasında tespit edilmiştir. Planda yer alan amaç ve hedeflere ulaşabilmek ve çalışmaların izleme ve değerlendirmesini yapabilmek için stratejik plan izleme ve değerlendirme görevi "Stratejik Planlama Üst Kurulu'na verilmiştir. Performans göstergeleri ile ilgili eylemlerin belirlendiği ve hedeflendiği şekilde gerçekleştirilip gerçekleştirilmediğini ve beklenen çıktıların alınıp alınmadığını ortaya koymak amacı ile okulumuz stratejik planı izleme ve değerlendirme çalışmaları, 5 yıllık stratejik planın izlenmesi ile gerçekleşecektir. Stratejik amaçlar, hedefler, strateji ve politikalar, gerçekleştirmeler konusundaki açıklamalar, yorumlar ve mevcut durum hakkında bilgileri içeren raporlar sorumlu birimler tarafından hazırlanacaktır.

Yılın tamamını kapsayan izleme sürecinde; stratejik planlama ekibi tarafından ilgili birimlerden sorumlu oldukları göstergeler ile ilgili yılsonu gerçekleşme durumlarına ait veriler toplanarak analiz edilecektir. Yılsonu gerçekleşme durumları, varsa gösterge hedeflerinden sapmalar ve bunların nedenleri okul müdürü başkanlığında ilgili birimler tarafından değerlendirilerek gerekli tedbirlerin alınması sağlanacaktır.

Eksiklikler ve aksayan taraflar her evrede belirlenerek düzeltici önlemler alınacaktır. Stratejik amaç ve hedeflere, belirlenen performans göstergelerine ne kadar ulaşıldığı, performansın sürekli izlenmesi ve gerekli iyileştirmelerin gerçekleştirilmesi aktivitelerinin bir bütün halinde ele alınma durumu, faaliyetlerin ne kadar iyi yapıldığı, yapılan işlerin belirlenen amaçlara ve okulun performansına katkısı, hedef ve stratejilere uygunluğu, kurumda yaşanan gelişmeler hangi yöne doğru gidiyor, temel ilkelerden herhangi bir sapma var mı? gibi temel sorulara cevap verebilecek şekilde ölçülecektir.

2.3 Mevzuat Analizi

Pazarköy Şehit Halil Kandemir İlkokulu, Milli Eğitim Bakanlığına bağlı olarak İl ve İlçe Milli Eğitim Müdürlüğümüzün tabi olduğu tüm yasal yükümlülüklere uymakla mükelleftir. Bunların dışında İlkokul düzeyinde yükümlülük arz eden mevzuat, Tablo 1’de ayrıca gösterilmiştir.

Tablo 2.

Yasal Yükümlülük	Dayanak	Tespitler
<ul style="list-style-type: none">Okulumuz “Dayanak” başlığı altında sıralanan Kanun, Kanun Hükmünde Kararname, Tüzük, Genelge ve Yönetmeliklerdeki ilgili hükümleri yerine getirmek“Eğitim-öğretim hizmetleri, insan kaynaklarının gelişimi, halkla ilişkiler, stratejik plan hazırlama, stratejik plan izleme-değerlendirme süreci iş ve işlemleri” faaliyetlerini yürütmek.Resmi kurum ve kuruluşlar, sivil toplum kuruluşları ve özel sektörle mevzuat hükümlerine aykırı olmamak ve faaliyet alanlarını kapsamak koşuluyla protokoller ve diğer işbirliği çalışmalarını yürütmekİlkokul öğrencilerinin okula kayıt, sınıf geçme, devam-devamsızlık, sosyal sorumluluk çalışmaları vb. iş ve işlemlerini yürütmek.	<ul style="list-style-type: none">T.C. Anayasası1739 Sayılı Millî Eğitim Temel Kanunu652 Sayılı MEB Teşkilat ve Görevleri Hakkındaki Kanun Hükmünde Kararname222 Sayılı Millî Eğitim Temel Kanunu (Kabul No: 5.1.1961, RG: 12.01.1961 / 10705-Son Ek ve Değişiklikler: Kanun No: 12.11.2003/ 5002, RG: 21.11.2003657 Sayılı Devlet Memurları Kanunu5442 Sayılı İl İdaresi Kanunu3308 Sayılı Mesleki Eğitim Kanunu439 Sayılı Ek Ders Kanunu4306 Sayılı Zorunlu İlköğretim ve Eğitim Kanunu5018 sayılı Kamu Mali Yönetimi ve Kontrol KanunuMEB Personel Mevzuat BülteniTaşıma Yoluyla Eğitime Erişim YönetmeliğiMEB Millî Eğitim Müdürlükleri Yönetmeliği (22175 Sayılı RG Yayınlanan)Millî Eğitim Bakanlığı Rehberlik ve Psikolojik Danışma Hizmetleri Yönetmeliği04.12.2012/202358 Sayı İl İlçe MEM’nün Teşkilatlanması 43 Nolu Genelge26 Şubat 2018 tarihinde yayımlanan Kamu İdarelerinde Stratejik Planlamaya İlişkin Usul ve Esaslar Hakkındaki YönetmelikOkul Öncesi Eğitim ve İlköğretim Kurumları YönetmeliğiSosyal Etkinlikler YönetmeliğiMEB Eğitim Kurulları ve Zümreleri Yönergesi	<ul style="list-style-type: none">Müdürlüğümüz hizmetlerini mevzuattaki hükümlere uygun olarak yürütmektedir.

2.4 Üst Politika Belgeleri Analizi

Üst politika belgeleri;

- 12. Kalkınma Planı
- Cumhurbaşkanlığı Programı,
- Orta Vadeli Program,
- Cumhurbaşkanlığı Yıllık Programı,
- Millî Eğitim Bakanlığı Stratejik Planı,
- Çanakkale İl Millî Eğitim Müdürlüğü Stratejik Planı,
- Yenine İlçe Millî Eğitim Müdürlüğü Stratejik Planı

Tablo 3. Üst Politika Belgeleri Analizi Tablosu

Üst Politika Belgesi	İlgili Bölüm/Referans	Verilen Görevler/İhtiyaçlar
MEB 2024-2028 Stratejik Planı	Tümü	MEB Politikaları Konusunda Taşra Teşkilatına Rehberlik
Çanakkale İl Milli Eğitim Müdürlüğü 2024-2028 Stratejik Planı	Tümü	Amaç, hedef, gösterge ve stratejilerin belirlenmesi
Yenice İlçe Milli Eğitim Müdürlüğü 2024-2028 Stratejik Planı	Tümü	Amaç, hedef, gösterge ve stratejilerin belirlenmesi

2.5 Faaliyet Alanları ile Ürün/Hizmetlerin Belirlenmesi

Tablo 4. Faaliyet Alanlar/Ürün ve Hizmetler Tablosu

Faaliyet Alanı	Ürün/Hizmetler
Öğretim-eğitim faaliyetleri	Öğrenci İşleri Kayıt-nakil işleri Devam-devamsızlık Sınıf geçme Sınav hizmetleri
Rehberlik faaliyetleri	Öğrencilere rehberlik yapmak Velilere rehberlik etmek Rehberlik faaliyetlerini yürütmek
Sosyal faaliyetler	Öğrencilerin Sosyal gelişimine uygun faaliyetleri yürütmek
Sportif faaliyetler	Bedensel gelişime katkı sağlamak Sağlıklı beslenmeye yönlendirmek Spor etkinlikleri ve turnuvalar düzenlemek
Kültürel ve sanatsal faaliyetler	Kültürümüzün temelini oluşturan belirli gün ve haftalara yönelik çalışmalar yürütmek. Öğrencilerin sanatsal yönünü ortaya çıkarmak.
İnsan kaynakları faaliyetleri (mesleki gelişim faaliyetleri, personel etkinlikleri...)	Mesleki gelişimi günün koşullarına göre güncel tutmak.
Okul aile birliği faaliyetleri	Okul aile birliği ile işbirliği
Öğrencilere yönelik faaliyetler	Eğitim-öğretim, sosyal, kültürel ve sanatsal faaliyetler
Ölçme değerlendirme faaliyetleri	Kazanımların gerçekleşme durumunu kontrol etmek. Eksik kazanımların oluşması için önlem almak.
Öğrenme ortamlarına yönelik faaliyetler	Öğrenme ortamlarının imkanlar doğrultusunda en iyi şekilde oluşturulması
Ders dışı faaliyetler	Günlük hayat ile uyumlu çalışmalar yürütmek

2.6 Paydaş Analizi

Paydaş analizi kapsamında, öncelikle paydaşlar belirlenerek iç ve dış paydaş olarak tasnif edilmiştir. Katılımcılığı artırmak ve paydaş görüşlerini plana yansıtılabilmek amacıyla anket uygulaması, mülakat, atölye çalışması ve toplantılardan yararlanılmıştır.

Tablo 5. Paydaş Sınıflandırma ve Önceliklendirme Tablosu

PAYDAŞLAR	İÇPAYDAŞ	DIŞ PAYDAŞ	ÖNCELİĞİ (5 Yüksek Öncelik -1 Düşük Öncelik)
Millî Eğitim Bakanlığı		+	5
Valilik		+	5
İl Millî Eğitim Müdürlüğü		+	5
Kaymakamlık		+	5
İlçe Millî Eğitim Müdürlüğü		+	5
Öğretmenler	+		5
Öğrenciler	+		5
Veliler	+		5
Okul Aile Birliği	+		5
Diğer çalışanlar	+		5
Çanakkale 18 Mart Üniversitesi		+	2
Yenice Belediyesi		+	3
Güvenlik Güçleri (Emniyet, Jandarma)		+	4
Muhtarlık		+	5
Sivil Toplum Kuruluşları		+	4

Paydaş anketlerine ilişkin ortaya çıkan temel sonuçlar şu şekildedir:

Öğrenci Anketi Sonuçları:

Öğrenci-idare öğretmen ilişkilerinin beklentilere uygun olduğu görülmüştür. Öğrenci gözünde öğretmenlerimizin onların ihtiyaçlarına cevap verdiği görülüyor. Okul fiziki şartlarının daha iyi olması istense de yeterli görülüyor. Öğrenciler daha çok sportif ve sanatsal aktivitelerin olmasını, futbol sahası, teknoloji sınıfı gibi sınıfların açılmasını istemektedirler. Kantinde satılan yiyecek ve içeceklerin fiyatının daha uygun olması istenmektedir.

Öğretmen Anketi Sonuçları:

Okul kültürünün öğretmenler ve yöneticiler arasında uyumlu olduğu, öğretmenlerin kendilerini destekleyici bir ortam buldukları görülmüştür. Okul ortamından öğretmenlerimizin memnun olduklarını anket neticesinde görülmüştür. Öğretmenlerimiz daha fazla kaynaşma ortamı oluşması için etkinlikler düzenlenmesini istemektedir. Veli işbirliğini artırarak öğrenci disiplin sorunlarının azaltılmasını düşünmektedirler.

Veli Anketi Sonuçları:

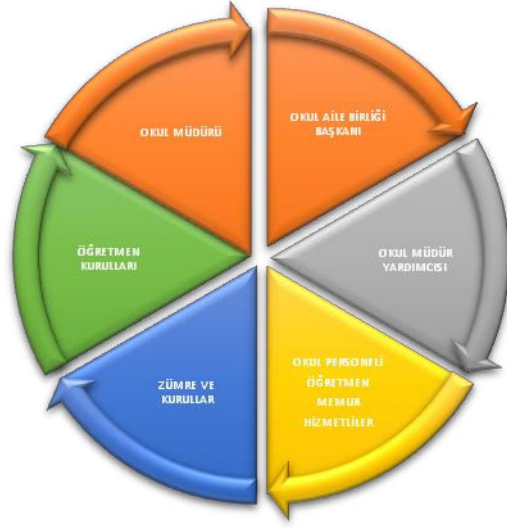
Velilerimizin okul çalışanları ile iş birliğinde olduğu, gerekli zamanlarda rahatlıkla okuldan bilgi alabildikleri görülüyor. Çoğu velimizin e-okul sistemini bilmediği veya pek kullanmadığı görülmektedir. Ayrıca okul temizliği ve okulun fiziki imkanlarını yetersiz bulmaktadırlar.

NOT: Anket sonuçlarına ait istatistik bilgiler stratejik planın sonuna eklenmiştir.

2.7 Kuruluş İçi Analiz

Bu bölümde; teşkilat yapısı, insan kaynaklarının yetkinlik düzeyi, kurum kültürü, teknoloji ve bilişim altyapısı, fiziki ve mali kaynaklara ilişkin analizlere yer verilmiştir.

2.7.1 Teşkilat Şeması



İç Paydaşlar	Dış Paydaşlar
Okul Yönetimi	Valilik ve Kaymakamlık
Öğretmenler	İl ve İlçe Milli Eğitim Müdürlüğü
Öğrenciler	Diğer Eğitim Kurumları
Okul Aile Birliği	Özel Öğretim Kurumları
Memur ve Hizmetliler	Belediye
	İlçe Toplum Sağlığı Merkezi
	Muhtarlıklar
	Veliler
	Güvenlik güçleri

2.7.2 İnsan Kaynakları

Bu bölümde; okulumuz personeline ilişkin nicel veriler ile personelin sahip olduğu niteliklerin analizi yapılmıştır.

Okul/kurumda çalışanlar ve görevleri belirlenir. Ayrıca;

- Kurumun sahip olduğu toplam norm kadro sayısı,
- Çalışan toplam personel sayısı,
- İhtiyaç duyulan branşlar ve ihtiyaç sayısı,
- Buna bağlı olarak yapılan istihdam sayısı,
- Personelin nasıl atandığı,
- Varsa geçici personelin alındığı kaynağı,
- Kadrosu olmayıp da sözleşmeli çalıştırılan personelin sayısı,
- Eğitim düzeyi, gönüllü olarak aldığı diğer görevler,
- Okul/kuruma son -en az- iki yılda gelen giden personel sayısı mümkün ise neden okul/kurumdan tayin istedikleri,
- Ortalama okulda çalışma yılı,
- Ortalama hizmet içi eğitim saati,
- Çalışana verilen ödül ve ceza sayısı gibi hususlar tablo hâlinde düzenlenebilir.
- Okul/kurumda çalışan yönetici, öğretmen, diğer personelin görevlerinin neler olduğu belirlenmelidir.

Tablo 6. Çalışanların Görev Dağılımı

Unvan	Erkek	Kadın	Toplam
Okul Müdürü ve Müdür Yardımcısı	1	0	1
Okul Öncesi Öğretmeni	1	3	4
Özel Eğitim Öğretmeni	1	1	2
Sınıf Öğretmeni	4	4	8
Rehber Öğretmen	0	0	0
İdari Personel	1	0	1
Yardımcı Personel	0	1	1
Hizmetli Personel	2	2	4
Güvenlik Personeli	0	0	0
Toplam Çalışan Sayıları	10	11	21

Tablo 7. İdari Personelin Hizmet Süresine İlişkin Bilgiler

Hizmet Süreleri	2024 Yılı itibarıyla	
	Kişi Sayısı	%
1-4Yıl	-	-
5-6Yıl	-	-
7-10Yıl	-	-
10 Yıl üzeri	1	100

Tablo 8. Öğretmenlerin Hizmet Süreleri (Yıl İtibarıyla)

Hizmet Süreleri	Branşı	Kadın	Erkek	Hizmet Yılı	Toplam
1-3Yıl	Sınıf Öğretmeni	-	-	1-3Yıl	-
4-6Yıl	Okul Öncesi ve Sınıf Öğretmeni	1	-	4-6Yıl	1
7-10Yıl	Okul Öncesi ve Sınıf Öğretmeni	2	1	7-10Yıl	3
11-15Yıl	Sınıf Öğretmeni	2	4	11-15Yıl	6
16-20	Sınıf Öğretmeni	-	1	16-20 Yıl	1
20ve üzeri	Sınıf Öğretmeni	-	-	20ve üzeri	-

Tablo 9. Kurumdaki Mevcut Hizmetli/ Memur Sayısı

	Görevi	Erkek	Kadın	Eğitim Durumu	Hizmet Yılı	Toplam
1	Memur	1	-	Lise	25	1
2	Hizmetli	-	-	-	-	-
3						
4						
5						
6						

Tablo 10. Okul/kurum Rehberlik Hizmetleri

Mevcut Kapasite				Mevcut Kapasite Kullanımı ve Performans					
Psikolojik Danışman Norm Sayısı	Görev Yapan Psikolojik Danışman Sayısı	İhtiyaç Duyulan Psikolojik Danışman Sayısı	Görüşme Odası Sayısı	Danışmanlık Hizmeti Alan			Rehberlik Hizmetleri ile İlgili Düzenlenen Eğitim/Paylaşım Toplantısı vb. Faaliyet Sayısı		
				Öğrenci Sayısı	Öğretmen Sayısı	Veli Sayısı	Öğretmenlere Yönelik	Öğrencilere Yönelik	Velilere Yönelik
0	0	0	1	39	8	17	2	8	5

2.7.3 Teknolojik Düzey

Okulumuzun teknolojik altyapısı ve teknolojiyi kullanabilme düzeyine ilişkin analizi yapılmıştır.

Tablo11.Teknolojik Araç-Gereç Durumu

Akıllı Tahta Sayısı	12	TV Sayısı	1
Masaüstü Bilgisayar Sayısı	18	Yazıcı Sayısı	1
Taşınabilir Bilgisayar Sayısı	0	Fotokopi Makinası Sayısı	2
Projeksiyon Sayısı	1	İnternet Bağlantı Hızı	50mbit

Tablo12.Fiziki Mekân Durumu

Okul Bölümleri		Özel Alanlar	Var	Yok
Okul Kat Sayısı	1	Çok Amaçlı Salon		X
Derslik Sayısı	10	Çok Amaçlı Saha		X
Derslik Alanları (m2)	305m2	Kütüphane		X
Kullanılan Derslik Sayısı	12	Fen Laboratuvarı		X
Şube Sayısı	12	Bilgisayar Laboratuvarı		X
İdari Odaların Alanı (m2)	55,5m2	İş Atölyesi		X
Öğretmenler Odası (m2)	35,7m2	Beceri Atölyesi		X
Okul Oturum Alanı (m2)	3314m2	Pansiyon		X
Okul Bahçesi (Açık Alan)(m2)	2421m2	Yemekhane	X	
Okul Kapalı Alan (m2)	893m2	Rehberlik Servisi	X	
Sanatsal, bilimsel ve sportif amaçlı toplam alan (m ²)	200m2			
Kantin (m2)	23.25m2			
Tuvalet Sayısı	18			
Yemekhane	49,5m2			
Basketbol Sahası	200m2			

2.7.4 Mali Kaynaklar

Okul/Kurumun mali kaynak analizi aşağıda belirtilmiştir.

Tablo 13. Kaynak Tablosu

Kaynaklar	2023	2024	2025	2026	2027	2028
Genel Bütçe	-	-	-	-	-	-
Okul Aile Birliği	28.489,99 TL	30.000 TL	45.000 TL	50.000 TL	60.000 TL	70.000 TL
Özel İdare	-	-	-	-	-	-
Kira Gelirleri	-	-	-	-	-	-
Döner Sermaye	-	-	-	-	-	-
Dış Kaynak/Projeler	-	-	-	-	-	-
Diğer	-	-	-	-	-	-
TOPLAM	28.489,99 TL	30.000 TL	45.000 TL	50.000 TL	60.000 TL	70.000 TL

Tablo 14. Gelir-Gider Tablosu

YILLAR	2021		2022		2023	
HARCAMA KALEMLERİ	GELİR	GİDER	GELİR	GİDER	GELİR	GİDER
Temizlik		-		-		-
Küçük Onarım		-		-		-
Bilgisayar Harcamaları		-		-		-
Büro Makinaları Harcamaları		-		-		-
Telefon	5457,80 TL	-	28422,56 TL	-	28489,99 TL	-
Sosyal Faaliyetler		-		-		-
Kırtasiye		-		-		-
GENEL		0 TL		15.000 TL		41.290 TL

2.7.5 İstatistiki Veriler

Tablo15.

SINIFI	Kız	Erkek	Toplam	SINIFI	Kız	Erkek	Toplam
Anasınıfı A	6	13	19	2-B	6	7	13
Anasınıfı B	7	4	13	3-A	4	8	12
Anasınıfı C	2	6	8	3-B	7	8	15
Anasınıfı D	4	3	7	3-C	1	0	1
1-A	9	8	17	4-A	13	4	17
1-B	8	7	15	4-B	9	8	17
2-A	5	9	14				

Derslik Başına Düşen Öğrenci Sayıları

Tablo16.

YILLAR	2016-2017	2017-2018	2018-2019	2019-2020	2020-2021	2021-2022	2022-2023
ANASINIFI	13	15	12,5	15	12	9,3	14,5
1.SINIF	18,5	21,5	23	22,5	19	14	13,5
2.SINIF	19,5	24	20	22	21,5	18,5	14
3.SINIF	17,5	24	22,5	20,5	21,5	22	17
4.SINIF	22	24	26	28	21	22	21,5

Okulda Bulunan Kulüpler

OKULDA BULUNAN SOSYAL KULÜPLER:

- ❖ Afete Hazırlık Kulübü
- ❖ Kültür ve Edebiyat Kulübü
- ❖ Çocuk Hakları Kulübü
- ❖ E-Twinning Kulübü
- ❖ Çevre Koruma Kulübü
- ❖ Satranç Kulübü
- ❖ Yeşilay Kulübü
- ❖ Değerler Kulübü
- ❖ Kızılay Kulübü

2.8 Çevre Analizi (PESTLE)

Çevre analiziyle okul/kurum üzerinde etkili olan veya olabilecek politik, ekonomik, sosyo-kültürel, teknolojik, yasal çevresel dış etkenlerin tespit edilmesi amaçlanmıştır.

Tablo 17 PESTLE Analiz Tablosu

Politik-Yasal etkenler	Ekonomik etkenler
<ul style="list-style-type: none">• Kalkınma Planı ve Orta Vadeli Program,• Bakanlık, il ve ilçe stratejik planlarının incelenmesi,• Yasal yükümlülüklerin belirlenmesi,• Oluşturulması gereken kurul ve komisyonlar,• Okul/kurum çevresindeki politik durum.	<ul style="list-style-type: none">• Okul/kurumun bulunduğu çevrenin genel gelir durumu,• İş kapasitesi,• Okul/kurumun gelirini arttırıcı unsurlar,• Okul/kurumun giderlerini arttıran unsurlar,• Tasarruf sağlama imkânları,• İşsizlik durumu,• Mal-ürün ve hizmet satın alma imkânları,• Kullanılabilir bütçe
Sosyo kültürel etkenler	Teknolojik etkenler
<ul style="list-style-type: none">• Kariyer beklentileri,• Ailelerin ve öğrencilerin bilinçlenmeleri,• Aile yapısındaki değişimler (geniş aileden çekirdek aileye geçiş, erken yaşta evlenme vs.),• Nüfus artışı,• Göç,• Nüfusun yaş gruplarına göre dağılımı,• Hayat beklentilerindeki değişimler(Hızlı para kazanma hırısı, lüks yaşama düşkünlük, kırsal alanda kentsel yaşam),• Beslenme alışkanlıkları,• Değerler, mesleki etik kuralları vb.	<ul style="list-style-type: none">• Okul/kurumun teknoloji kullanım durumu• e- Devlet uygulamaları,• Dijital Platformlar üzerinden uzaktan eğitim imkânları,• Okul/kurumun sahip olmadığı teknolojik araçlar• Personelin ve öğrencilerin teknoloji kullanım kapasiteleri,• Personelin ve öğrencilerin sahip olduğu teknolojik araçlar,• Teknoloji alanındaki gelişmeler• Teknolojinin eğitimde kullanımı
Çevresel Etkenler	
<ul style="list-style-type: none">• Hava ve su kirlenmesi,• Toprak yapısı,• Bitki örtüsü,• Doğal kaynakların korunması için yapılan çalışmalar,• Çevrede yoğunluk gösteren hastalıklar,• Doğal afetler (deprem kuşağında bulunma, Covid19,kene vakaları vb.)	

2.9 Güçlü ve Zayıf Yönler ile Fırsatlar ve Tehditler (GZFT) Analizi

Okul/kurumun güçlü ve zayıf yönleri ile okul/kurum dışında oluşabilecek fırsatlar ve tehditler belirlenmiştir.

Tablo 18. GZFT Listesi

İç Çevre	
Güçlü Yönler	Zayıf Yönler
Dönem boyunca yapılan sınavlardan elde edilen başarılar	Sosyal ve Sanatsal faaliyetleri gerçekleştirecek mekân olmayışı
Personelimiz genç ve dinamik	Ailelerin ilgisizliği
Sınıf Mevcutlarımızın az oluşu	Yardımcı personel yetersizliği
Teknolojik araç-gereçlerimiz eksiksiz oluşu	Okuldaki sportif alanlarının yetersiz oluşu
İdare-öğretmen dayanışmasının olması	Okuldaki sportif alanlarının yetersiz oluşu
Öğrenci-Öğretmen ilişkilerimizde çatışma olmaması	Öğrencilerin maddi durumlarının yetersizliği
Şehir gürültüsünden uzak olma	Şehir merkezlerine uzak olması

Tablo 19.

Dış Çevre	
Fırsatlar	Tehditler
Ücretsiz ders kitabı dağıtılması	Mevzuatın ve müfredatın sık değişmesi
Eğitim teknolojisi altyapısının bulunması	Çevredeki iş imkânının az olması
Öğretmenler arasında işbirliği ve dayanışmanın olması	Velilerin öğrencilerine gerekli zamanı ayıramaması
Eğitim teknolojisi altyapısının bulunması	Teknolojik araç ve gereçlerin yeterli olmaması
Diğer kurumlarla iletişimin güçlü olması	Öğretmen kadrosunun sık değişmesi
	Köy yollarının kötü durumda olması

2.10 Tespit ve İhtiyaçların Belirlenmesi

- Diğer kurumlarla işbirliğinde, yetki alanının genişletilmesi
- Eğitim-öğretim faaliyetlerine genel katılım oranlarının yükseltilmesi
- Çalışanlarımızın her alanda bilgi sahibi olması için hizmet içi eğitim faaliyetleri düzenlenmesi
- Okula devamsız öğrencilere yönelik çalışmalar yürütülmesi
- Aileleri daha çok işbirliğine yönlendirecek faaliyetler yapılması
- Eğitim öğretim ortamlarının olabilecek en iyi şekilde düzenlenmesi
- Kurumun gelir kaynaklarının artırılması
- Başarı düzeyinin yükseltilmesi
- Paydaşların idareden beklentilerinin faaliyet alanlarıyla uyumu sağlanmalı, plan döneminde kurumsal faaliyetler hakkında paydaşlara düzenli bilgilendirme yapılması
- Eğitim uygulamaları konusunda ulusal düzeyde tanıtım çalışmaları yaparak öğrenci ve velilerinin bilgilendirilmesi

Günün koşullarına ve oluşan ihtiyaçlara göre tespit edilen olumsuz durumların imkanlar doğrultusunda giderilmesi kurumumuzun temel işleyiş prensibidir.

3.BÖLÜM

GELECEĞE BAKIŞ

3. GELECEĐE BAKIŐ

Okul M¼d¼rl¼g¼m¼z¼n misyon, vizyon, temel ilke ve deđerlerinin oluŐturulması kapsamında ¼đretmenlerimiz, ¼đrencilerimiz, velilerimiz, ¼alıŐanlarımız ve diđer paydaŐlarımızdan alınan g¼r¼Őler sonucunda stratejik plan hazırlama ekibi tarafından oluŐturulan Misyon, Vizyon, Temel Deđerler; Okulumuz ¼st kurulana sunulmuŐ ve ¼st kurul tarafından onaylanmıŐtır.

3.1 Misyon

Sosyal - kültürel faaliyetler ve beceri geliştirme amaçlı etkinliklerle (resim kursu, satranç kursu vb) öğrencilerimizin gelişimine katkıda bulunmak ve Karşılaştığı sorunlara akılcı çözümler üreten, hür ve demokratik düşünen, çağdaş düşünce yapısına sahip, kültürel değerlerini bilen ve sahip çıkan, geçmişinden ders alıp geleceğe yürürken ecdadından güç ve feyz alan, hak ve adalete inanıp hakkaniyetli ve adaletli davranan, üretken, bilinçli ve kendine güvenen bireyler yetiştirmektir.

3.2 Vizyon

Araştıran, bilgiye ulaşma yollarını seçebilen, Atatürk ilkelerine ve milli değerlerimizi bağlı, akademik açıdan başarılı, kendini tanıyan ve topluma faydalı değişime açık, çağa ayak uydurabilen, eleştirel düşünebilen bireyler yetiştirmek.

3.3 Temel Değerler

TEMEL DEĞERLERİMİZ

- *Milli ve Manevi Değerler*
- *Yasalara Saygı*
- *Akılcılık*
- *Çağdaşlık*
- *İşbirliği ve Bilgi Paylaşımı*
- *Demokratik Sorun Çözme Yöntemleri*
- *Eleştirel Düşünme*
- *Fırsat Eşitliği*
- *Kaliteli Hizmet*
- *Stratejik Yönetim Süreci*
- *Araştırma ve Geliştirme*
- *Evrensel Değerler*
- *Kişisel ve Mesleki Gelişim*
- *Üretkenlik*
- *İletişim Yöntemlerinin Geliştirilmesi*

3.4 Amaç, Hedef ve Performans Göstergesi ile Stratejiler

Tablo 20. Amaç, Hedef, Gösterge ve Stratejilere İlişkin Tablolar

TEMA	EĞİTİM-ÖĞRETİME ERİŞİM ve KATILIM								
Amaç1	A.1 Öğrencilerin eğitim öğretime etkin katılımlarıyla donanımlı olarak bir üst öğrenime geçişi sağlanacaktır.								
Hedef1.1	H.1.1 Öğrenme kayıpları önleyici çalışmalar yapılarak azaltılacaktır.								
Performans Göstergeleri	Hedefe Etkisi	Başlangıç Değeri (2023)	2024	2025	2026	2027	2028	İzleme Sıklığı	Rapor Sıklığı
PG1.1.1 . ilkokullarda Yetiştirme Programına (İYEP) dâhil olan öğrencilerin Türkçe dersi kazanımlarına ulaşma oranı (%)	25	100	100	100	100	100	100	Sürekli	Yıllık
PG1.1.2 . ilkokullarda Yetiştirme Programına dâhil olan öğrencilerin matematik dersi kazanımlarına ulaşma oranı (%)	25	100	100	100	100	100	100	Sürekli	Yıllık
PG1.1.3 20 gün ve üzeri özürsüz devamsızlık yapan öğrenci oranı (%)	25	4	3	3	2	2	1	Sürekli	Yıllık
PG1.1.4 20 gün ve üzeri özürlü devamsızlık yapan öğrenci oranı (%)	25	1	0	0	0	0	0	Sürekli	Yıllık
Koordinatör Birim	Okul İdaresi								
İşbirliği Yapılacak Birimler	Rehberlik Servisi, Zümre Başkanları, Sınıf Öğretmenleri								
Riskler	Velilerin tutumu								
Stratejiler	S.1. Öğrencilerin Türkçe dersindeki eksikleri tespit edilerek İYEP aracılığıyla akademik yeterliklerinin artırılması sağlanacaktır. S.2 Öğrencilerin matematik derslerindeki eksikleri tespit edilerek İYEP aracılığıyla akademik yeterliklerinin artırılması sağlanacaktır S.3 Dijital platformlar aracılığıyla öğrencilerin tamamlayıcı ve destekleyici eğitim almaları sağlanacaktır.								
Maliyet Tahmini	0								
Tespitler	Öğrencilerde olabilecek Türkçe ve Matematik dersi eksiklikleri olması durumu								
İhtiyaçlar	İyep kurs metaryelleri ve kurs öğretmenleri								

Performans göstergesinin Hedefe Etkisi yüzde olarak ifade edilir. Amaca hizmet edecek hedeflerin tamamı %100 başarı performansı olarak düşünülerek tüm hedeflerinin toplamı %100'lük oranı bulmalıdır.(Örneğin pg1 %25+pg2 %25+pg3 %25+pg4 %25 toplamı %100)

TEMA	EĞİTİM-ÖĞRETİME ERİŞİM ve KATILIM								
Amaç1	A.1 Öğrencilerin eğitim öğretime etkin katılımlarıyla donanımlı olarak bir üst öğrenime geçişi sağlanacaktır.								
Hedef1.2	H.1.1 Öğrencilerimizin okula erişimini artırmak ve devamsızlıklar ile okul terklerini azaltarak, süreci tamamlamalarını sağlamak.								
Performans Göstergeleri	Hedef Etkisi	Başlangıç Değeri	2024	2025	2026	2027	2028	İzleme Sıklığı	Rapor Sıklığı
PG1.2.1 İlkokullarda Yetiştirme Programına (İYEP) dâhil olan öğrencilerin Türkçe dersi kazanımlarına ulaşma oranı (%)	25	100	100	100	100	100	100	Sürekli	Yıllık
PG1.2.2 İlkokullarda Yetiştirme Programına dâhil olan öğrencilerin matematik dersi kazanımlarına ulaşma oranı (%)	25	100	100	100	100	100	100	Sürekli	Yıllık
PG1.2.3 20 gün ve üzeri özürsüz devamsızlık yapan öğrenci oranı (%)	25	4	3	3	2	2	1	Sürekli	Yıllık
PG1.2.4 20 gün ve üzeri özürlü devamsızlık yapan öğrenci oranı (%)	25	1	0	0	0	0	0	Sürekli	Yıllık
Koordinatör Birim	Okul İdaresi								
İşbirliği Yapılacak Birimler	Rehberlik Servisi, Zümre Başkanları, Sınıf Öğretmenleri								
Riskler	Velilerin tutumu								
Stratejiler	S.4 İYEP'in ders içeriklerine katkı sağlayacak etkinlik, okuma vb aktivitelerin zenginleştirilmesi sağlanacaktır. S.5 İYEP içerikleri öğrencinin hazır bulunuşluk seviyesi dikkate alınarak hazırlanacaktır. S.6 Öğrencilerin devamsızlık nedenleri tespit edilerek devamsızlığa neden olan etmenler giderilecektir.								
Maliyet Tahmini	0								
Tespitler	Öğrencilerde olabilecek Türkçe ve Matematik dersi eksiklikleri olması durumu Öğrenci Devamsızlıkları								
İhtiyaçlar	İyep kurs materyalleri ve kurs öğretmenleri								

TEMA	EĞİTİM-ÖĞRETİMDE KALİTE								
Amaç2	A.2 Öğrencilere medeniyetimizin ve insanlığın ortak değerleriyle çağın gereklerine uygun bilgi, beceri, tutum ve davranışlar kazandırılacaktır.								
Hedef2.1	H.2.1 Öğrencilere evrensel değerler, sağlıklı yaşam ve çevre bilinci duyarlılığı kazandırılacaktır								
Performans Göstergeleri	Hedefe Etkisi	Başlangıç Değeri	2024	2025	2026	2027	2028	İzleme Sıklığı	Rapor Sıklığı
PG2.1.1 Öğrenci başına okunan kitap sayısı	70	12	17	20	22	25	30	Sürekli	Dönemlik
PG2.1.2 Sağlıklı ve dengeli beslenme ile ilgili verilen eğitim sayısı	10	1	2	2	3	3	3	Yıllık	Yıllık
PG2.1.3 Sağlıklı ve dengeli beslenme ile ilgili verilen eğitime katılan öğrenci sayısı	10	145	150	160	160	160	160	Yıllık	Yıllık
PG2.1.4 Çevre bilincinin artırılmasına yönelik verilen eğitim sayısı	10	0	1	2	2	3	3	Yıllık	Yıllık
Koordinatör Birim	Okul İdaresi								
İşbirliği Yapılacak Birimler	Rehberlik Servisi, Sınıf Öğretmenleri, Eğitim verecek ilgili birimler								
Riskler	Eğitimci bulunamaması Velilerin maddi durumu								
Stratejiler	S1 Okul kütüphanesi zenginleştirilecek, öğrencilerin kütüphaneden yararlanması sağlanacaktır. S2 Türkçe dersinde ders saatinin bir bölümü okumaya ayrılacak ve okul müdürlüğünce planlanan zamanlarda okuma etkinlikleri düzenlenecektir. S3 Serbest etkinlikler saati, öğrencilerin sanatsal, sportif ve kültürel faaliyetlere katılım sağlayacağı şekilde düzenlenecektir. S4 Öğrencilere sağlıklı ve dengeli beslenmelerine yönelik bilgilendirme eğitimleri ve etkinlikler yapılacaktır. S5 Öğrencilerin çevre bilincinin artırılmasına yönelik etkinlikler yapılacaktır. S6 Öğrencilere, nezaket ve görgü kuralları konusunda eğitimler verilerek konuya ilişkin etkinlikler düzenlenecektir.								
Maliyet Tahmini	0								
Tespitler	Sağlıklı beslenme ve çevre bilinci konusundaki eksiklikler								
İhtiyaçlar	Eğitimci Kitap,dergi,makale vb. metaryeller								

TEMA	EĞİTİM-ÖĞRETİMDE KALİTE								
Amaç3	A.3 Temel eğitimde öğrencilerin kaliteli eğitime erişimleri fırsat eşitliği temelinde artırılarak bilişsel, duyuşsal ve fiziksel olarak çok yönlü gelişimleri sağlanacak ve temel hayat becerilerini edinmiş öğrenciler yetiştirilecektir.								
Hedef3.1	H.3.1 Öğrencilerin bilimsel, kültürel, sanatsal, sportif ve toplum hizmeti alanlarında ders dışı etkinliklere katılım oranı artırılabacaktır.								
Performans Göstergeleri	Hedef Etkisi	Başlangıç Değeri	2024	2025	2026	2027	2028	İzleme Sıklığı	Rapor Sıklığı
PG3.1.1 Okulda bir eğitim ve öğretim döneminde bilimsel, kültürel, sanatsal ve sportif alanlarda en az bir faaliyete katılan öğrenci oranı (%)	25	80	100	100	120	130	150	Yıllık	Yıllık
PG3.1.2 Bir eğitim ve öğretim yılında en az iki sosyal sorumluluk ve toplum hizmeti çalışmalarına katılan öğrenci oranı (%)	25	10	20	30	40	50	60	Yıllık	Yıllık
PG3.1.3 Bir eğitim ve öğretim yılında yerel, ulusal ve uluslararası proje, yarışma vb. etkinliklere katılan öğrenci oranı (%)	25	3	5	10	15	20	25	Yıllık	Yıllık
PG3.1.4 Okulda bir eğitim ve öğretim yılında geleneksel çocuk oyunları alt başlığında en az bir faaliyete katılan öğrenci oranı (%)	25	20	25	30	35	40	50	Yıllık	Yıllık
Koordinatör Birim	Okul İdaresi								
İşbirliği Yapılacak Birimler	Rehberlik Servisi, Sınıf Öğretmenleri, Zümre Öğretmenleri								
Riskler	Öğrencilerde istek ve motivasyon düşüklüğü								
Stratejiler	S1 Her bir öğrencinin bir kulüp faaliyetinde aktif olarak yer alması sağlanarak kulüp faaliyetlerinin etkinliği artırılabacaktır. S2 Öğrencilerin seviyelerine uygun olarak toplumsal sorunların çözümüne katkı sağlamak ve farkındalık oluşturmak amacıyla afet ve acil durum, çevre, eğitim, spor, kültür ve turizm, sağlık ve sosyal hizmetler alanlarında toplum hizmeti faaliyetlerine katılımları artırılabacaktır. S3 Okul bünyesinde yarışmalar düzenlenecektir								
Maliyet Tahmini	0								
Tespitler	Sanatsal,Kültürel ve sportif alandaki eksiklikler								

İhtiyaçlar	Motivasyon, Yönlendirme, Rehberlik
-------------------	------------------------------------

TEMA	KURUMSAL KAPASİTE								
Amaç4	A.4Eğitimortamlarının fizik imkânları geliştirilecektir.								
Hedef4.1	H.4.1 Temel eğitimde okulların niteliğini arttıracak uygulama ve çalışmalara yer verilecektir.								
Performans Göstergeleri	Hedefe Etkisi	Başlangıç Değeri	2024	2025	2026	2027	2028	İzleme Sıklığı	Rapor Sıklığı
PG4.1.1 iyileştirilen fiziki mekân (derslikler, spor salonu, kütüphaneler, atölyeler vb.) sayısı.	100	1	2	4	6	8	8	Sürekli	Yıllık
PG4.1.2	-	-	-	-	-	-	-	-	-
PG4.1.3	-	-	-	-	-	-	-	-	-
PG4.1.4	-	-	-	-	-	-	-	-	-
Koordinatör Birim	Okul İdaresi								
İşbirliği Yapılacak Birimler	İlçe Milli Eğitim Müdürlüğü, Kaymakamlık ve ilgili birimler								
Riskler	Maddi olanaklar								
Stratejiler	S1 Fiziki mekânların iyileştirilmesi için kamu idareleri, belediyeler ve işverenlerle iş birlikleri yapılacaktır. S2 Atölye ve laboratuvarların iyileştirilmesi için sektör ile iş birlikleri yapılacaktır.								
Maliyet Tahmini	0								
Tespitler	Günün koşullarının getirdiği mekansal eksiklikler								
İhtiyaçlar	Maddi olanak İlgili birimlerin iş birliği								

TEMA	KURUMSAL KAPASİTE								
Amaç5	A5. Okulun eğitimin temel ilkeleri doğrultusunda niteliğini artırmak amacıyla kurumsal kapasite geliştirilecektir.								
Hedef5.2	H5.2. Eğitim ve öğretimin sağlıklı ve güvenli bir ortamda gerçekleştirilmesi için okul sağlığı ve güvenliği geliştirilecektir.								
Performans Göstergeleri	Hedefe Etkisi	Başlangıç Değeri	2024	2025	2026	2027	2028	İzleme Sıklığı	Rapor Sıklığı
PG 5.1.1 Okulda yaşanan kaza sayısı	25	0	0	0	0	0	0	Sürekli	Yıllık
PG 5.1.3 Akran zorbalığı ve siber zorbalıkla ilgili konularda eğitim alan öğretmen, öğrenci ve veli sayısı	25	52	100	100	150	150	150	Yıllık	Yıllık
PG 5.1.4 Sağlıklı beslenme ve obezite ile ilgili konularda verilen eğitim alan öğrenci, öğretmen ve veli sayısı	25	35	50	50	100	100	150	Yıllık	Yıllık
PG 5.1.5 Hijyen, gıda güvenliği, bulaşıcı hastalıklar ile ilgili konularda verilen eğitim alan öğrenci, öğretmen ve personel sayısı	25	48	50	100	100	100	150	Yıllık	Yıllık
Koordinatör Birim	Okul İdaresi								
İşbirliği Yapılacak Birimler	Sınıf Öğretmenleri, Rehberlik Servisi, Eğitim verecek ilgili birimler								
Riskler	Eğitim verecek personel bulunamaması Velilerin İlgisizliği								
Stratejiler	S1 Eğitim ortamları iş sağlığı ve güvenliği yönergesine uygun hâle getirilecektir. S2 Öğrenci, öğretmen ve velilerde farkındalık oluşturmak için bağımlılıkla mücadele, akran zorbalığı, siber zorbalık, sağlıklı beslenme ve obezite, hijyen, bulaşıcı hastalıklar ve gıda güvenliği gibi konularda alan uzmanları ile iş birliğinde eğitimler düzenlenecektir. S3 Doğa, insan ve teknoloji kaynaklı (deprem, sel, heyelan, yangın, çığ ve salgın hastalıklar vd.) afetlere karşı gerekli tedbirlerin alınması için çalışmalar yapılacaktır. S4 Doğa, insan ve teknoloji kaynaklı (deprem, sel, heyelan, yangın, çığ ve salgın hastalıklar vd.) konularında alan uzmanları ile iş birliğinde öğretmen ve öğrencilere farkındalık eğitimleri verilecektir.								
Maliyet Tahmini	0								
Tespitler	Akran zorbalığı, siber zorbalık, sağlıklı beslenme, bağımlılık vb. konularda öğrenci ve velilerdeki bilgilendirme gereksinimi								
İhtiyaçlar	Eğitimci ve gerekli metaryeller								

4.BÖLÜM

MALİYETLENDİRME

4. MALİYETLENDİRME

Tablo 21. Tahmini Maliyet Tablosu

	2024	2025	2026	2027	2028	Toplam Maliyet
AMAÇ1	0	0	0	0	0	0
Hedef1.1	0	0	0	0	0	0
Hedef1.2	0	0	0	0	0	0
AMAÇ2	0	0	0	0	0	0
Hedef2.1	0	0	0	0	0	0
Hedef2.2	0	0	0	0	0	0
Amaç3	0	0	0	0	0	0
Hedef3.1	0	0	0	0	0	0
Hedef3.2	0	0	0	0	0	0
AMAÇ4	0	0	0	0	0	0
Hedef4.1	0	0	0	0	0	0
AMAÇ5	0	0	0	0	0	0
Hedef5.1	0	0	0	0	0	0
Genel Yönetim Giderleri	0	0	0	0	0	0
TOPLAM	0	0	0	0	0	0

5.BÖLÜM

İZLEME VE DEĞERLENDİRME

5. İZLEME VE DEĞERLENDİRME

Stratejik planlarda yer alan amaç ve hedeflere ulaşma durumlarının tespiti ve bu yolla stratejik planlardaki amaç ve hedeflerin gerçekleştirilebilmesi için gerekli tedbirlerin alınması izleme ve değerlendirme ile mümkün olmaktadır. Stratejik Planda yer alan performans göstergelerinin gerçekleşme durumlarının tespiti yılda iki kez yapılacaktır. Her yılın ilk altı ayında ilgili hedefe ait performans göstergelerinin performans düzeyi dikkate alınarak yapılan izlemenin ardından, yılsonu itibarıyla hedeflenen değere ulaşıp ulaşılmadığının analizi yapılacaktır.

EKLER:

Ek-1 Okul/kurumlar tarafından uygulanan anketlerin sonuçları ile tablolar şeklinde yer verilecektir.

Ek-2 Stratejik Plan Mimarisi

1. Eğitime ve Öğretime Erişim ve Katılım

1.1. Okula devam ve tamamlama

- 1.1.1. Sınıf tekrarı
- 1.1.2. Okulu bırakma
- 1.1.3. Devamsızlık

1.2. Ders Dışı etkinliklere katılım

- 1.2.1. Kulüp faaliyetleri
- 1.2.2. Gezi, Fuar ve Gözlem Faaliyetleri
- 1.2.3. Sosyal Sorumluluk Faaliyetleri
- 1.2.4. Bölgesel (yerel), Ulusal ve Uluslararası Proje, Yarışma vb. Etkinliklere Katılım

1.3. Özel eğitime ihtiyaç duyan bireylerin erişimi

1.4. Destekleme ve yetiştirme kurslarına katılım ve devam

1.5. Özel politika gerektiren grupların eğitim ve öğretime erişimi (göçmenler, romanlar, mevsimlik tarım işçilerinin çocuklarının eğitimi vd.)

1.6. Uzaktan eğitim faaliyetlerine katılım

1.7. Bir üst öğrenime geçiş

1.8. Mezuniyet oranı

2. Eğitim ve Öğretimde Kalite

2.1. Akademik Kazanımlar

- 2.1.1. Türkçe ve yabancı dil
 - 2.1.1.1. Dinleme
 - 2.1.1.2. Konuşma
 - 2.1.1.3. Okuma
 - 2.1.1.4. Yazma
 - 2.1.1.5. Okunan Kitap Sayısı
 - 2.1.1.6. Okuma, Yazma ve Konuşma Etkinlikleri

2.1.2. Matematik

2.1.3. Fen Bilimleri

2.1.4. Sosyal Bilimler

2.1.5. Meslek Dersleri

2.1.6. Eğitim Bilişim Ağı

2.2. 21.yy. Becerileri

2.2.1. STEM

2.2.2. Yapay Zekâ

2.2.3. Çevre ve İklim Değişikliği

- 2.2.3.1. Kaynakların Tasarruflu Kullanımı
- 2.2.4. Finansal Okuryazarlık
- 2.2.5. Dijital Okuryazarlık
- 2.2.6. İletişim ve İş Birliği
- 2.2.7. Bilgi ve Medya Okuryazarlığı
- 2.2.8. Girişimcilik
- 2.2.9. Sosyal ve Kültürlerarası Beceriler
- 2.2.10. Problem Çözme Becerileri (Matematiksel problem çözmeden çatışma çözmeye kadar detaylandırılabilir.)
- 2.2.11. Eleştirel Düşünme Becerileri
- 2.2.12. *Yaratıcılık (Yenilikçilik) ve Bilimsel Araştırma Becerileri
- 2.2.13. Veri Okuryazarlığı
- 2.2.14. Sürdürülebilirlik ve İleri Dönüşüm
- 2.3. Toplumsal Yaşam Becerileri**
 - 2.3.1. Sevgi, Saygı, Adalet ve Hoşgörü Kazanımları
 - 2.3.2. Ahlaki ve Etik Değerler
- 2.4. Değerler Eğitimi**
 - 2.4.1. Okul Hizmetlerine Katılım (temizlik, bakım vb.)
 - 2.4.2. Sosyal Sorumluluk Çalışmaları
- 2.5. Ölçme ve Değerlendirme**
 - 2.5.1. Okul Sınavları
 - 2.5.2. Ulusal Sınavlar
 - 2.5.3. Ulusal ve Uluslararası Faaliyetlerde Alınan Dereceler
- 2.6. Sektöre, Üst Öğrenime Hazırlık ve İstihdam**
 - 2.6.1. Atölye Eğitimleri
 - 2.6.2. Staj Eğitimleri
 - 2.6.3. Buluş, Patent, Endüstriyel Tasarım, Marka ve Faydalı Model
 - 2.6.4. Mesleki Alan Etkinlikleri
 - 2.6.5. Mesleki Eğitime Katkı Sağlayacak İş Birlikleri
- 2.7. Rehberlik**
 - 2.7.1. Eğitsel Rehberlik
 - 2.7.2. Mesleki Rehberlik
 - 2.7.3. Kişisel Rehberlik
 - 2.7.4. Oryantasyon
 - 2.7.5. Aile rehberliği
- 3. Kurumsal Kapasite**
 - 3.1. Fiziksel İmkânlar ve Donatım**
 - 3.1.1. Derslikler
 - 3.1.2. Spor Salonu
 - 3.1.3. Kütüphane
 - 3.1.4. Çok amaçlı Salon
 - 3.1.5. Öğretmenler Odası
 - 3.1.6. İdari Bölümler

- 3.1.7. Okul Bahçesi
- 3.1.8. Atölyeler
- 3.1.9. Laboratuvarlar
- 3.1.10. Yatakhane/Pansiyon
- 3.1.11. Yemekhane
- 3.1.12. Tuvaletler
- 3.1.13. Oyun Alanları
- 3.1.14. Bilişim Sınıfları

3.2. Mali Yönetim

- 3.2.1. Döner Sermaye Gelirleri
- 3.2.2. Mal ve Hizmet Alımları
- 3.2.3. Enerji Verimliliği
- 3.2.4. Kaynak Tasarrufu

3.3. İnsan kaynakları

- 3.3.1. Öğretmenlerin Mesleki Gelişimi
 - 3.3.1.1. Okul Temelli Mesleki Gelişim Faaliyetleri
 - 3.3.1.2. Öğretmen Bilişim Ağı
 - 3.3.1.3. Mahalli Hizmet İçi Eğitimler
 - 3.3.1.4. Aday Öğretmenlik
 - 3.3.1.5. Mentorluk ve Koçluk
 - 3.3.1.6. Ulusal ve Uluslararası İyi Uygulama Örnekleri
 - 3.3.1.7. Personel Ödül Yönetimi
- 3.3.2. Okul Yöneticilerinin Mesleki Gelişimi
 - 3.3.2.1. Öğretmen Bilişim Ağı
 - 3.3.2.2. Mahalli Hizmet İçi Eğitimler
 - 3.3.2.3. Mentorluk ve Koçluk
 - 3.3.2.4. Ulusal ve Uluslararası İyi Uygulama Örnekleri
- 3.3.3. Destek Personelinin Mesleki Gelişimi
- 3.3.4. Motivasyon
- 3.3.5. İş Doyumu
- 3.3.6. Oryantasyon
- 3.3.7. Personelin İyi Olma Hali

3.4. Organizasyon

- 3.4.1. Görev Dağılımı
- 3.4.2. Kurul ve Komisyonlar
- 3.4.3. Okul Aile Birliği
- 3.4.4. Katılımcılık
- 3.4.5. Şeffaflık ve Hesap Verebilirlik
- 3.4.6. İzleme ve Değerlendirme
- 3.4.7. Bilgi ve İletişim Teknolojilerinden Yararlanma
- 3.4.8. Öğrenci İşlerinin Yönetimi
- 3.4.9. Kurum İçi İletişim
- 3.4.10. Okul Toplum İlişkileri

3.4.11. Kurumlar Arası İletişim ve İş Birliği

3.5. Okul Sağlığı ve Güvenliği

3.5.1. Kantin

3.5.2. Tuvaletler

3.5.3. Temizlik ve Hijyen Farkındalığı

3.5.4. Sağlıklı Beslenme ve Obezite

3.5.5. Bulaşıcı Hastalıklar

3.5.6. Bağımlılıkla Mücadele

3.5.7. Gıda Güvenliği

3.5.8. Okul Çevresi Güvenliği

3.5.9. İş Sağlığı ve Güvenliği (Okul Kazaları, Atölye Denetimleri vb.)

3.5.10. Zorbalık ve Şiddet

3.6. Sivil Savunma

3.6.1. İlk Yardım ve Acil Durum

3.6.2. Afet riski azaltma

3.6.2.1. Deprem

3.6.2.2. Sel

3.6.2.3. Heyelan

3.6.2.4. Yangın

3.6.2.5. Çığ

3.6.2.6. Salgın hastalıklar

EK-3 Örnek İzleme ve Değerlendirme Şablonu

2024-2025 Eğitim Öğretim Yılı Stratejik Plan İzleme ve Değerlendirme Tablosu					
A1					
H1.1					
Hedef 1.1 Performansı					
Sorumlu Birim					
Performans Göstergesi	Hedef Etkisi (%)	Plan Dönemi Başlangıç Değeri *(A)	İzleme Dönemindeki Yıl Sonu Hedeflenen Değer (B)	İzleme Dönemindeki Gerçekleşme Değeri (C)	Performans (%) (C-A)/(B-A)
PG 1.1.1 Her dönem sınıf velilerine yönelik düzenlenen etkinlik sayısı	60	0	1	1	100
PG 1.1.2 En az bir aile eğitimi alan veli oranı (%)	40	25	75	60	70
Hedefe İlişkin Değerlendirmeler					
<p>2024-2025 eğitim öğretim yılında PG 1.1.1 için performansın %100 oranında gerçekleştiği görülmektedir.</p> <p>2024-2025 eğitim öğretim yılında PG 1.1.2 için performansı %70 oranında gerçekleştiği göz önünde bulundurularak ailelerin eğitim faaliyetlerine katılımının artırılması için sınıf rehber öğretmenleri aracılığıyla telefon görüşmeleri yapılması planlanmıştır.</p>					

* 2024-2028 dönemini kapsayan stratejik plan için 2023 yılsonu değeridir.

**Her yılın ilk altı ayında, ilgili hedefe ait performans göstergelerinin performans düzeyi dikkate alınarak izlemenin yapıldığı yılın sonu itibarıyla hedeflenen değere ulaşıp ulaşılamayacağı analiz yapılır. Hedeflene değere ulaşılmasını engelleyecek hususlar ve riskler varsa değerlendirilir. Hedeflenen değere ulaşılmasını sağlayacak temel tedbirler kısaca yer verilir.

*PG 1.1.1'in performansının hedefe etkisinin çarpımı ile PG 1.1.2'nin performansının hedefe etkisinin çarpımları sonucunun toplanmasıyla elde edilir. $(\%100 \times \%60) + (\%70 \times \%40) = \%60 + \%28 = \%88$

ÖĞRENCİ-ÖĞRETMEN-VELİ VE DIŞ PAYDAŞ ANKETLERİ

Okulumuz 2024–2028 Stratejik planında paydaşlarımızın kurumun mevcut durumuna ve gelecekte öngördüklerine yönelik görüş ve değerlendirmeleri büyük önem taşıdığından anketler ile görüş ve önerileri dikkate alınmıştır.

59 öğrenci, 81 veli ve 20 öğretmene yapılan paydaş anketlerine ilişkin ortaya çıkan temel sonuçlara altta yer verilmiştir;

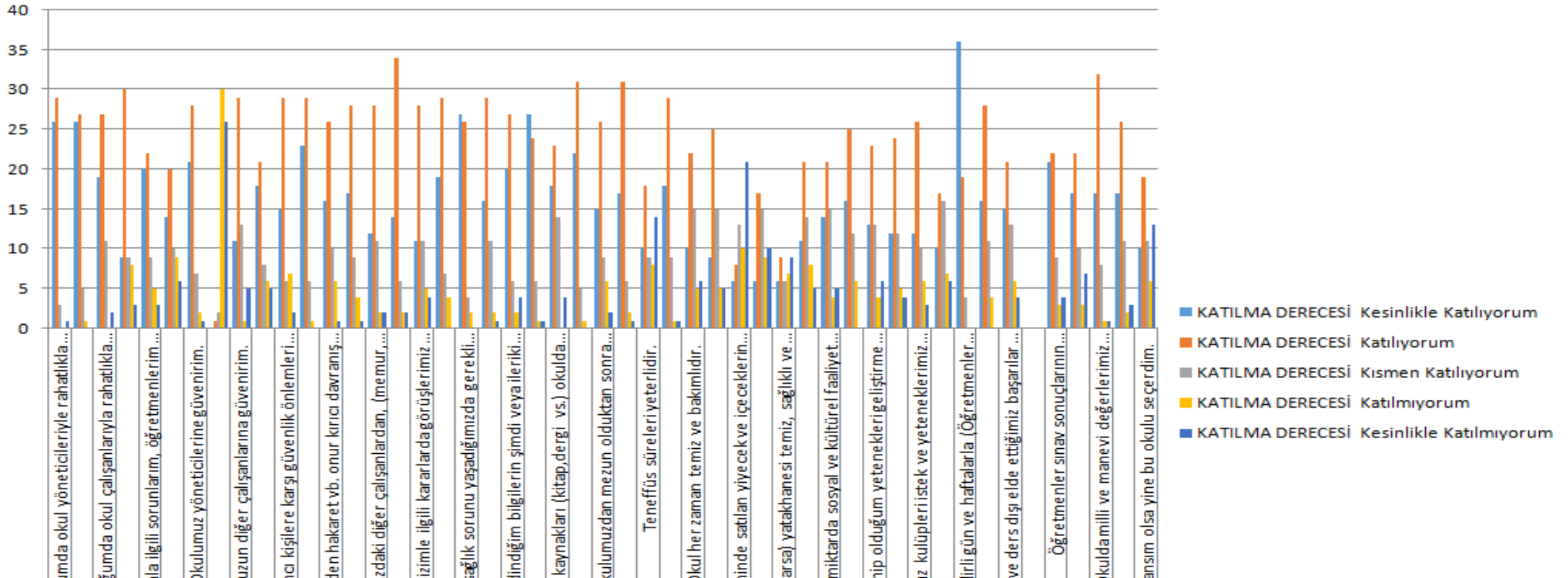
Öğrenci Anketi Sonuçları:

59 öğrenciye uygulanan anket sonuçları aşağıdaki tabloda listelenmiştir. Öğrencilerin işaretledikleri katılma dereceleri toplanarak listelenmiştir.

Sıra No	MADDELER	KATILMA DERECESESİ				
		Kesinlikle Katılıyorum	Katılıyorum	Kısmen Katılıyorum	Katılmıyorum	Kesinlikle Katılmıyorum
1	İhtiyaç duyduğumda okul yöneticileriyle rahatlıkla görüşebilirim.	26	29	3	0	1
2	İhtiyaç duyduğumda öğretmenlerle rahatlıkla görüşebilirim.	26	27	5	1	0
3	İhtiyaç duyduğumda okul çalışanlarıyla rahatlıkla görüşebilirim.	19	27	11	0	2
4	Sınıf temsilcimiz, dilek, öneri ve şikayetlerimizi ilgili kişilere ulaştırır.	9	30	9	8	3
5	Arkadaşlarımla ilgili sorunlarım, öğretmenlerim tarafından dikkate alınır.	20	22	9	5	3
6	Okulumuzla ilgili isteklerimiz dikkate alınır.	14	20	10	9	6
7	Okulumuz yöneticilerine güvenirim.	21	28	7	2	1
8	Okulumuz öğretmenlerine güvenirim.	0	1	2	30	26

9	Okulumuzun diğ er ç alıřanlarına g uvenirim.	11	29	13	1	5
10	Okul yolu (varsa okul servisleri) g uvenlidir.	18	21	8	6	5
11	Okulda yabancı kiřilere karřı g uvenlik önlemleri alınmaktadır.	15	29	6	7	2
12	Okulda yangın ve dođal afetlere (deprem, sel, vb.) karřı gerekli g uvenlik önlemleri alınır.	23	29	6	1	0
13	Yöneticilerden hakaret vb. onur kırıcı davranıř görmedim.	16	26	10	6	1
14	Öğretmenlerimizden hakaret vb. onur kırıcı davranıř görmedim.	17	28	9	4	1
15	Okulumuzdaki diğ er ç alıřanlardan, (memur, hizmetli, vs) hakaret vb. onur kırıcı davranıř görmedim.	12	28	11	2	2
16	Öğrenci temsilcileri demokratik seçimle belirlenir.	14	34	6	2	2
17	Okulumuzda bizimle ilgili kararlarda görüşlerimiz dikkate alınır.	11	28	11	5	4
18	Okuldan istediđim belgeleri (öğrenci belgesi, kimlik) zamanında alabilirim.	19	29	7	4	0
19	Okulumuzda sađlık sorunu yařadığımızda gerekli hassasiyet gösterilir.	27	26	4	2	0
20	Dersler seviyemize uygun olarak iřlenir.	16	29	11	2	1
21	Okulda edindiđim bilgilerin řimdi veya ileriki hayatımda iřime yarayacađını düşünüyorum.	20	27	6	2	4
22	Derslerin iřleniřinde bilgisayar, akıllı tahta, harita gibi araç-gereçlerden yararlanılmaktadır.	27	24	6	1	1
23	Aradıđım kaynakları (kitap,dergi vs.) okulda bulabiliyorum.	18	23	14	0	4
24	Ödevler, iřlenen konuya uygun olarak seçilmiřtir.	22	31	5	1	0
25	Okulumuzdan mezun olduktan sonra gidebileceđim bir üst eğitim kurumu hakkında yönlendirme yapılmaktadır.	15	26	9	6	2
26	Okulumuzdan kiřisel sorunlarımızla ilgili rehberlik hizmeti alabilmekteyim.	17	31	6	2	1
27	Teneffüs süreleri yeterlidir.	10	18	9	8	14
28	Teneffüslerde bir sorun olduđunda nöbetçi öğretmenler hemen müdahale ederler.	18	29	9	1	1
29	Okul her zaman temiz ve bakımlıdır.	10	22	15	5	6
30	Okulumuzun bahçesi, spor salonu vb. alanları ders dıřında da yararlanabileceđim řekilde düzenlenmiřtir.	9	25	15	5	5
31	Okulumuz kantininde satılan yiyecek ve içeceklerin fiyatları uygundur	6	8	13	10	21
32	Okul kantininde ihtiyaç duyduđum, beđendiđim ürünleri bulabiliyorum	6	17	15	9	10
33	Okulun (varsa) yatakhaneři temiz, sađlıklı ve rahattır.	6	9	6	7	9
34	Okulun (varsa) yemekhanesi temiz ve sađlıklıdır	11	21	14	8	5
35	Okulda yeterli miktarda sosyal ve kültürel faaliyet düzenlenmektedir.	14	21	15	4	5

36	Düzenlenen sosyal ve kültürel faaliyetlere severek katılıyorum.	16	25	12	6	0
37	Okulum sahip olduğum yetenekleri geliştirme imkanı sağlar.	13	23	13	4	6
38	Okulum sahip olduğum yetenekleri geliştirme imkanı sağlar.	12	24	12	5	4
39	Katılacağımız kulüpleri istek ve yeteneklerimiz doğrultusunda seçeriz.	12	26	10	6	3
40	Katılığım kulüpleri faaliyetlerinden bir çok şey öğrendim.	10	17	16	7	6
41	Okulumuzda belirli gün ve haftalarla (Öğretmenler Günü, Atatürk Haftası, Yeşilay Haftası vb) ilgili kutlamalar yapılmaktadır.	36	19	4	0	0
42	Okulumuzda yapılan belirli gün ve hafta kutlamalarını beğeniyorum	16	28	11	4	0
43	Okulda ders içi ve ders dışı elde ettiğimiz başarılar ve örnek davranışlarımız ödüllendirilir	15	21	13	6	4
44	Öğretmenler sınav sonuçlarının değerlendirmesinde (sözlü, yazılı sınav) tarafsız davranırlar.	21	22	9	3	4
45	Ödüllendirme ve cezalandırmalarda tarafsız ve adil davranılır.	17	22	10	3	7
46	Okulda milli ve manevi değerlerimiz benimsetilmektedir.	17	32	8	1	1
47	Okulda temel ahlaki değerler (doğruluk, dürüstlük vb.) kazandırılmaktadır.	17	26	11	2	3
48	Tercih şansım olsa yine bu okulu seçerdim.	10	19	11	6	13



Öğrenci-idare öğretmen ilişkilerinin beklentilere uygun olduğu görülmüştür. Öğrenci gözünde öğretmenlerimiz onların ihtiyaçlarına cevap verdiği görülüyor. Okul fiziki şartlarının daha iyi olması istense de yeterli görüşüyor. Öğrenciler daha çok sportif ve sanatsal aktivitelerin olmasını, futbol sahası, teknoloji sınıfı gibi sınıfların açılmasını istemektedirler. Kantinde satılan yiyecek ve içeceklerin fiyatının daha uygun olması istenmektedir.

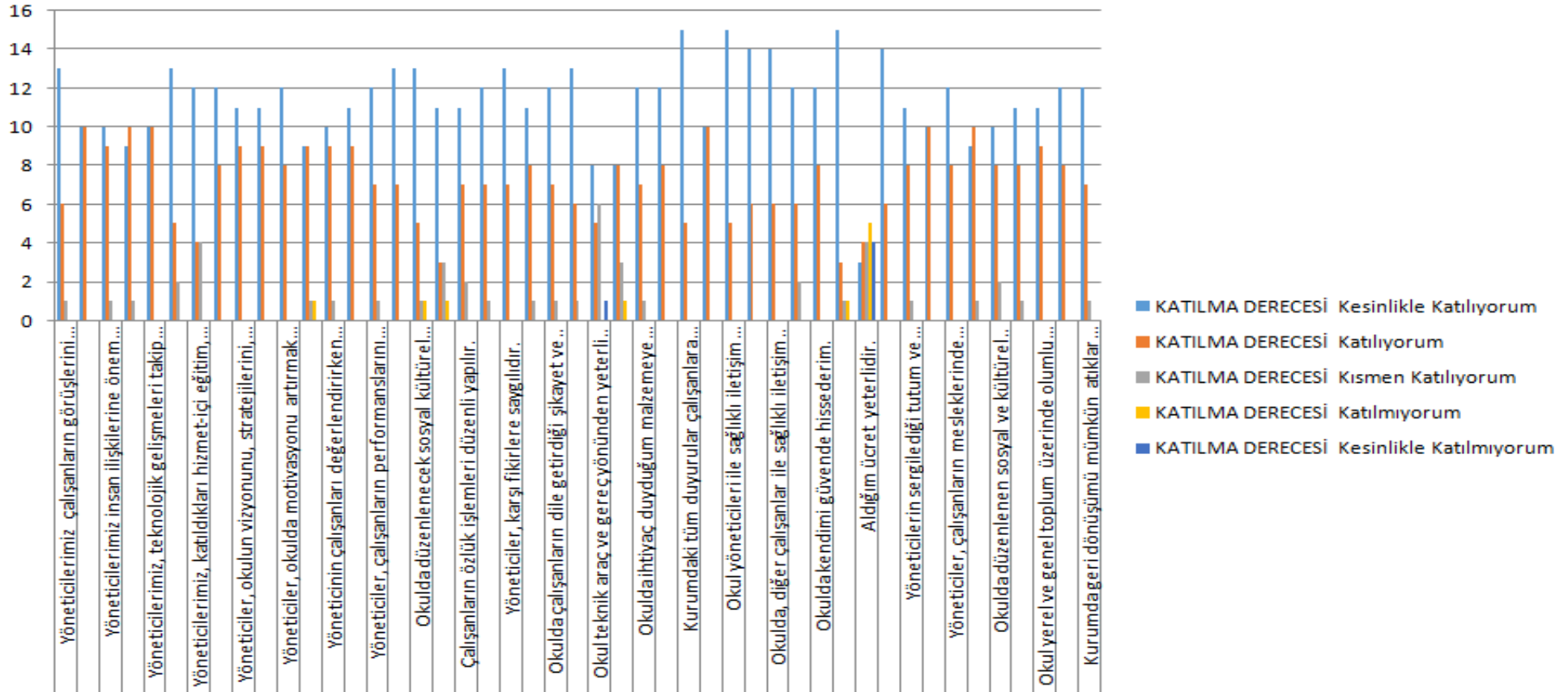
Öğretmen Anketi Sonuçları:

Okulumuzdaki 20 öğretmene uygulanan anket sonuçları aşağıdaki tabloda listelenmiştir. Öğretmenlerin işaretledikleri katılma dereceleri toplanarak listelenmiştir.

Sıra No	MADDELER	KATILMA DERECEŚİ				
		Kesinlikle Katılıyorum	Katılıyorum	Kısmen Katılıyorum	Katılmıyorum	Kesinlikle Katılmıyorum
1	Yöneticilerimiz çalışanların görüşlerini dikkate almaktadır.	13	6	1	0	0
2	Yöneticilerimiz işinin gerektirdiği yeterliliğe sahiptir.	10	10	0	0	0
3	Yöneticilerimiz insan ilişkilerine önem vermektedir.	10	9	1	0	0
4	Yöneticilerimiz, yaratıcı ve yenilikçi düşüncelerin üretilmesini teşvik etmektedir.	9	10	1	0	0
5	Yöneticilerimiz, teknolojik gelişmeleri takip etmektedir.	10	10	0	0	0
6	Yöneticilerimiz, okulda birlikte çalışmayı (takım çalışmasını) destekler.	13	5	2	0	0
7	Yöneticilerimiz, katıldıkları hizmet-içi eğitim, konferans ve seminer sonuçlarını çalışanlarla paylaşırlar.	12	4	4	0	0
8	Yöneticiler, çalışanların değişim yaratacak fikirlerini desteklemekte	12	8	0	0	0
9	Yöneticiler, okulun vizyonunu, stratejilerini, iyileştirmeye açık alanlarını	11	9	0	0	0

	vs..çalışanlarla paylaşır.					
10	Yöneticiler, iyileştirme takım çalışmalarının önerilerini dikkate alarak iyileştirmeler yapar.	11	9	0	0	0
11	Yöneticiler, okulda motivasyonu artırmak için düzenlenen etkinliklere katılım sağlar.	12	8	0	0	0
12	Yöneticiler, iyi performans gösteren personeli/ekibi, öğretmenler kurulu toplantılarında, törenlerde vb. duyurarak takdir eder.	9	9	1	1	0
13	Yöneticinin çalışanları değerlendirirken kullandığı kriterler çalışanlara duyurulur.	10	9	1	0	0
14	Yöneticiler, çalışanların performansını etkileyen sebepleri araştırmaktadır.	11	9	0	0	0
15	Yöneticiler, çalışanların performanslarını yükseltmek için gerekli önlemleri alır.	12	7	1	0	0
16	Yönetici tüm çalışanlara görevlerini (iş tanımlarını) bildirir.	13	7	0	0	0
17	Okulda düzenlenecek sosyal kültürel faaliyetlere, eğitsel kol vs.lere, çalışanların ilgi ve yetenek ve istekleri doğrultusunda görevlendirmeler yapılır.	13	5	1	1	0
18	Okulda çalışanlar arasında gruplaşmalar, dedikodular vs. olmaz.	11	3	3	1	0
19	Çalışanların özlük işlemleri düzenli yapılır.	11	7	2	0	0
20	Okulumuz huzurludur.	12	7	1	0	0
21	Yöneticiler, karşı fikirlere saygılıdır.	13	7	0	0	0
22	Okulumuzla çalışanlarla ilgili kararlar, çalışanların katılımıyla demokratik bir şekilde alınır.	11	8	1	0	0
23	Okulda çalışanların dile getirdiği şikayet ve öneriler dikkate alınmaktadır.	12	7	1	0	0
24	Okulumuzun kalite politikasını destekliyorum .	13	6	1	0	0
25	Okul teknik araç ve gereç yönünden yeterli donanıma sahiptir.	8	5	6	0	1
26	Çalışanların okulda yemek, servis vb. ihtiyaçları karşılanır.	8	8	3	1	0
27	Okulda ihtiyaç duyduğum malzemeye zamanında ulaşabilirim (renkli tebeşir, fotokopi vs...)	12	7	1	0	0
28	Okulda çalışanlara, sınıflara/bürolara yapılan araç gereç dağıtımında eşitlik ilkesi uygulanır.	12	8	0	0	0
29	Kurumdaki tüm duyurular çalışanlara zamanında iletilir.	15	5	0	0	0
30	Okulumuzda yapılan faaliyetlerde herkes birbirine yardımcı olur.	10	10	0	0	0
31	Okul yöneticileri ile sağlıklı iletişim kurabiliyorum.	15	5	0	0	0
32	Okulda, öğretmenler ile sağlıklı iletişim kurabiliyorum.	14	6	0	0	0
33	Okulda, diğer çalışanlar ile sağlıklı iletişim kurabiliyorum.	14	6	0	0	0
34	Kendimi okulun değerli bir üyesi olarak görürüm.	12	6	2	0	0
35	Okulda kendimi güvende hissedirim.	12	8	0	0	0

36	Yaptığım işten zevk alıyorum ve işimi seviyorum.	15	3	1	1	0
37	Aldığım ücret yeterlidir.	3	4	4	5	4
38	Okul yönetiminden memnunuz.	14	6	0	0	0
39	Yöneticilerin sergilediği tutum ve davranışlar, çalışanları motive edici yöndedir.	11	8	1	0	0
40	Yöneticiler, çalışanların hizmet içi eğitim ihtiyaçlarını karşılamak için kişi ve kuruluşlarla işbirliği yapar.	10	10	0	0	0
41	Yöneticiler, çalışanların mesleklerinde gelişmeleri için gerekli desteği verir (HİE'lere katılımlarda, yüksek lisans yapmada vs...)	12	8	0	0	0
42	Çalışanlara yönelik sosyal ve kültürel faaliyetler düzenlenir.	9	10	1	0	0
43	Okulda düzenlenen sosyal ve kültürel faaliyetlere severek katılmaktayım.	10	8	2	0	0
44	Yöneticilerimiz, hizmet alanların beklentilerini dikkate alır.	11	8	1	0	0
45	Okul yerel ve genel toplum üzerinde olumlu etki bırakacak çalışmalar yapmaktadır.	11	9	0	0	0
46	Okul doğal kaynakları korumakta ve doğal çevrenin korunması için gayret göstermektedir.	12	8	0	0	0
47	Kurumda geri dönüşümü mümkün atıklar toplanmaktadır.	12	7	1	0	0



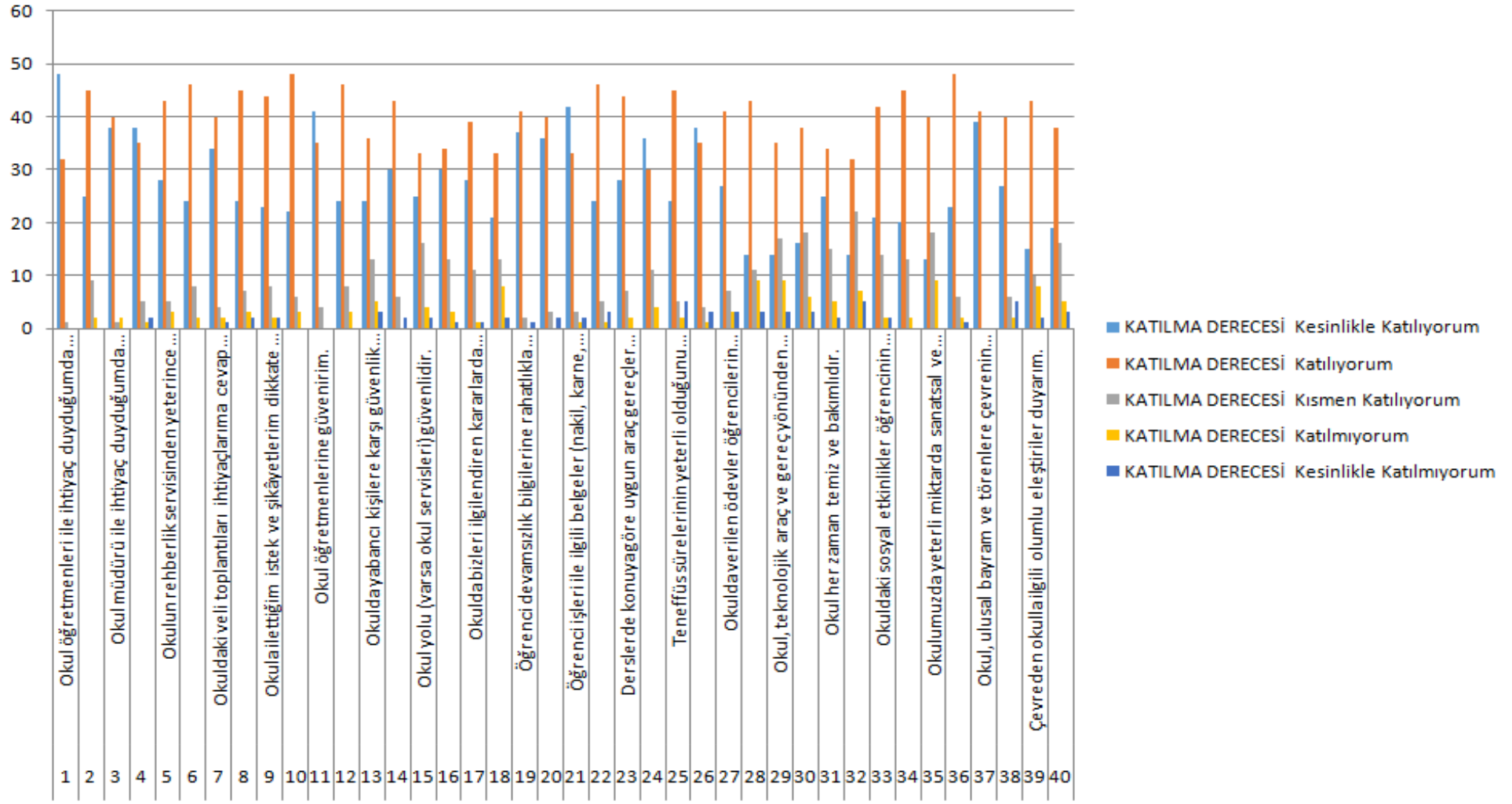
Okul kültürünün öğretmenler ve yöneticiler arasında uyumlu olduğu, öğretmenlerin kendilerini destekleyici bir ortam buldukları görülmüştür. Okul ortamından öğretmenlerimizin memnun olduklarını anket neticesinde görülmüştür. Öğretmenlerimiz daha fazla kaynaşma ortamı oluşması için etkinlikler düzenlenmesini istemektedir. Veli işbirliğini artırarak öğrenci disiplin sorunlarının azaltılmasını düşünmektedirler.

Veli Anketi Sonuçları:

Okulumuzdaki 81 veliye uygulanan anket sonuçları aşağıdaki tabloda listelenmiştir. Velilerin işaretledikleri katılma dereceleri toplanarak listelenmiştir.

Sıra No	MADDELER	KATILMA DERECESESİ				
		Kesinlikle Katılıyor	Katılıyor	Kısmen Katılıyor	Katılmıyor	Kesinlikle Katılmıyor
1	Okul öğretmenleri ile ihtiyaç duyduğumda rahatlıkla görüşebiliyorum.	48	32	1	0	0
2	Okul çalışanları ile ihtiyaç duyduğumda rahatlıkla görüşebiliyorum.	25	45	9	2	0
3	Okul müdürü ile ihtiyaç duyduğumda rahatlıkla konuşabiliyorum.	38	40	1	2	0
4	Bizi ilgilendiren okul duyurularını zamanında öğreniyorum.	38	35	5	1	2
5	Okulun rehberlik servisinden yeterince yararlanabiliyorum.	28	43	5	3	0
6	Öğrencimle ilgili konularda okulda rehberlik hizmeti alabiliyorum.	24	46	8	2	0
7	Okuldaki veli toplantıları ihtiyaçlarıma cevap verecek şekilde düzenlenmektedir.	34	40	4	2	1
8	Okula ilettiğimiz öneri ve isteklerimiz dikkate alınıyor.	24	45	7	3	2
9	Okula ilettiğim istek ve şikâyetlerim dikkate alınmıyor.	23	44	8	2	2
10	Okul yöneticilerine güvenirim.	22	48	6	3	0
11	Okul öğretmenlerine güvenirim.	41	35	4	0	0
12	Okulun diğer personeline (memur, hizmetli vb.) güvenirim.	24	46	8	3	0
13	Okulda yabancı kişilere karşı güvenlik önlemleri alınmaktadır.	24	36	13	5	3
14	Okulda yangın ve doğal afetlere karşı gerekli güvenlik önlemleri alınır.	30	43	6	0	2
15	Okul yolu (varsa okul servisleri) güvenlidir.	25	33	16	4	2
16	Okulda öğrencilerle ilgili alınan kararlarda bizlerin görüşleri alınır.	30	34	13	3	1

17	Okulda bizleri ilgilendiren kararlarda görüşlerimiz dikkate alınır.	28	39	11	1	1
18	Sınıf temsilcileri tüm velileri temsil edebilmektedir.	21	33	13	8	2
19	Öğrenci devamsızlık bilgilerine rahatlıkla ulaşabiliyorum.	37	41	2	0	1
20	Öğrencimin notlarını rahatlıkla takip edebiliyorum.	36	40	3	0	2
21	Öğrenci işleri ile ilgili belgeler (nakil, karne, mezuniyet belgesi vb.) zamanında düzenlenir.	42	33	3	1	2
22	Öğretmenler yeniliğe açık olarak derslerin işlenişinde çeşitli yöntemler kullanmaktadır.	24	46	5	1	3
23	Derslerde konuya göre uygun araç gereçler kullanılmaktadır.	28	44	7	2	0
24	E-Okul Veli Bilgilendirme Sistemi ile okulun internet sayfasını düzenli olarak takip ediyorum.	36	30	11	4	0
25	Teneffüs sürelerinin yeterli olduğunu düşünüyorum.	24	45	5	2	5
26	Çocuğumun okulunu sevdiğini ve öğretmenleriyle iyi anlaştığını düşünüyorum.	38	35	4	1	3
27	Okulda verilen ödevler öğrencilerin seviyelerine ve işlenen konuya uygundur.	27	41	7	3	3
28	Okulun binası ve diğer fiziki mekânlar yeterlidir.	14	43	11	9	3
29	Okul, teknolojik araç ve gereç yönünden yeterli donanımına sahiptir.	14	35	17	9	3
30	Okulun binası ve diğer fiziki mekânlar yeterlidir.	16	38	18	6	3
31	Okul her zaman temiz ve bakımlıdır.	25	34	15	5	2
32	Okul kantininde satılan malzemeler sağlıklı ve güvenlidir.	14	32	22	7	5
33	Okuldaki sosyal etkinlikler öğrencinin yeteneklerini geliştirecek şekilde düzenlenmektedir.	21	42	14	2	2
34	Okul/kurum müdürlüğünün web sayfası faaliyetlerini etkin olarak tanıtacak şekilde tasarlanmıştır.	20	45	13	2	0
35	Okulumuzda yeterli miktarda sanatsal ve kültürel faaliyetler düzenlenmektedir.	13	40	18	9	0
36	Öğrencim okulda milli ve manevi değerleri öğrenmektedir.	23	48	6	2	1
37	Okul, ulusal bayram ve törenlere çevrenin katılımını sağlamaktadır.	39	41	0	0	0
38	Okulda, öğrenci başarıları değerlendirilirken tarafsız davranıldığını düşünüyorum.	27	40	6	2	5
39	Çevreden okulla ilgili olumlu eleştiriler duyarım.	15	43	10	8	2
40	Bu okulu başkalarına da tavsiye ederim.	19	38	16	5	3



Velilerimizin okul çalışanları ile iş birliğinde olduğu, gerekli zamanlarda rahatlıkla okuldan bilgi alabildikleri görülüyor. Çoğu velimiz e okul sistemini bilmediği veya pek kullanmadığı görülmektedir. Ayrıca okul temizliği ve okulun fiziki imkanlarını yetersiz bulmaktadırlar.

Dış Paydaş Anketi Sonuçları:

Okulumuz çevresindeki 4 kişiye uygulanan anket sonuçları aşağıdaki tabloda listelenmiştir. Kişilerin işaretledikleri katılma dereceleri toplanarak listelenmiştir.

Sıra No	MADDELER	KATILMA DERECEŚİ				
		Kesinlikle Katılıyor	Orta	Kısmen Katılıyor	Katılmıyor	Kesinlikle Katılmıyor
1	İhtiyaç duyduğumda okul yöneticileri ile rahatlıkla görüşebiliyorum.	3	0	0	0	0
2	İhtiyaç duyduğumda okul personeli ile rahatlıkla görüşebiliyorum.	3	0	0	0	0
3	İhtiyaç duyduğumda okul yöneticileri ile rahatlıkla görüşebiliyorum.	3	0	0	0	0
4	İhtiyaç duyduğumda okul personeli ile rahatlıkla görüşebiliyorum.	3	0	0	0	0
5	İhtiyaç duyduğumda okul yöneticileri ile rahatlıkla görüşebiliyorum.	3	0	0	0	0
6	İhtiyaç duyduğumda okul personeli ile rahatlıkla görüşebiliyorum.	3	0	0	0	0
7	Okul personeli güvenilirdir.	3	0	0	0	0
8	Okul içinde ve dışında yabancı kişilere karşı yeterli güvenlik önlemleri alınmaktadır.	2	1	0	0	0
9	Okulda yangın ve doğal afetlere karşı gerekli önlemler alınır.	3	0	0	0	0
10	Okul yolu (veya okul servisleri) güvenlidir.	2	1	0	0	0
11	Okulda öğrenciler olumlu bir kişilik kazanabilmektedir.	3	0	0	0	0
12	Öğrenciler çevreyi rahatsız edecek davranışlarda bulunmazlar	3	0	0	0	0
13	Öğrencilerin kılık kıyafeti düzgündür.	3	0	0	0	0
14	Öğrenciler milli ve manevi değerlere uygun davranırlar.	3	0	0	0	0
15	Öğrenciler temel ahlak kurallarına uygun davranırlar.	3	0	0	0	0
16	Öğrenciler kamu malını korurlar.	3	0	0	0	0
17	Okul, çevre ile işbirliği yapmaktadır.	3	0	0	0	0

18	Okulda bizleri ilgilendiren kararlarda görüşlerimiz dikkate alınır.	2	0	1	0	0
19	Okulun tesis ve olanakları çevrenin kullanımına sunulmaktadır.	2	1	0	0	0
20	Okul, çevre ve insan sağlığı ile ilgili çalışmalara destek verir	3	0	0	0	0
21	Okul çevre kirliliğinin (gürültü, temizlik vb) önlenmesi konusunda duyarlıdır.	3	0	0	0	0
22	Okul, ulusal bayram ve törenlere çevrenin katılımını sağlar.	3	0	0	0	0
23	Okul çalışanları davranışları ile çevresine iyi örnek olmaktadır.	2	1	0	0	0
24	Okul öğrencileri davranışları ile çevresine iyi örnek olmaktadır.	2	1	0	0	0
25	Bu okulu başkalarına da tavsiye ederim.	3	0	0	0	0

